



## คู่มือนักวิจัย

โดย ศูนย์บริหารงานวิจัย สำนักงานมหาวิทยาลัย  
มหาวิทยาลัยเชียงใหม่

# สารบัญ

หน้า

- นโยบาย ทิศทาง และแนวทางการส่งเสริมและบริหารงานวิจัย	๑
- จรรยาบรรณนักวิจัย	๔
- จริยธรรมการวิจัยและมาตรฐานงานวิจัย และลักษณะโครงการวิจัย	๑๐
- ปฏิทินสนับสนุนงานวิจัย	๑๔
- ขอบทุนสนับสนุนงบประมาณแผ่นดินประจำปี / งบประมาณอุดหนุน ทุนสนับสนุนนักวิจัยรุ่นใหม่	๒๕
- ปฏิทินการจัดทำข้อเสนอโครงการเพื่อขอรับทุนนักวิจัยรุ่นใหม่	๒๘
- งบประมาณสนับสนุนการวิจัย	๓๐
- ขั้นตอนการเสนองานบริหารงานวิจัย	๓๒
- ขั้นตอนการขอใช้งานระบบบริหารงานวิจัยแห่งชาติ (NRPM)	๓๘
- การเบิกจ่ายเงินโครงการวิจัย	๔๔
- ขั้นตอนการดำเนินงานจัดพิมพ์ผลงาน	๕๐
- การจัดการด้านทรัพย์สินทางปัญญา	๕๓
- ภาคผนวก	

นโยบาย ทิศทาง และแนวทางการส่งเสริมและบริหารงานวิจัย  
ของมหาวิทยาลัยเชียงใหม่

มหาวิทยาลัยเชียงใหม่มีนโยบายในการส่งเสริมงานวิจัยให้มีความก้าวหน้าสอดคล้องกับยุทธศาสตร์การเป็นมหาวิทยาลัยวิจัยแห่งชาติ ดังนั้น เพื่อให้การบริหารงานวิจัยของมหาวิทยาลัย มีแนวทางที่ชัดเจน เพื่อให้ส่วนงาน คณาจารย์และบุคลากรในส่วนงานต่างๆ ได้ทราบทิศทางการวิจัยและแนวทางการบริหารงานวิจัยของมหาวิทยาลัยเชียงใหม่ สำหรับใช้ในการวางแผนงานของส่วนงาน และส่วนบุคคล ตลอดจนจะได้ใช้เป็นแนวทางในการพิจารณาจัดสรรงบประมาณและสิ่งอำนวยความสะดวกที่มีอยู่จำกัด ให้เกิดผลในการพัฒนาได้อย่างมีประสิทธิภาพ และนอกจากนี้ยังจะใช้เป็นข้อมูลให้แก่องค์กรของรัฐและเอกชนที่เกี่ยวข้องได้รับทราบ เพื่อดำเนินงานการประสานแผนให้สอดคล้องและมีความต่อเนื่องระหว่างองค์กร จึงเห็นสมควรให้มีทิศทางและแนวทางการบริหารงานวิจัยของมหาวิทยาลัยเชียงใหม่ดังต่อไปนี้

ทิศทางการวิจัย

มหาวิทยาลัยเชียงใหม่จะให้ความสำคัญงานวิจัยพื้นฐานที่มุ่งนำผลใช้เพื่อสนับสนุนงานวิจัยประยุกต์ และเพื่อเป็นประโยชน์ในการพัฒนาวิชาการ และจะให้ความสำคัญงานวิจัยประยุกต์ที่มุ่งนำผลไปแก้ปัญหาและพัฒนา รวมทั้งดำเนินการวิจัยอย่างมีจริยธรรมและเป็นไปตามทิศทางที่มหาวิทยาลัยกำหนดอย่างมีประสิทธิภาพ โดยมีทิศทางการวิจัย ดังนี้

๑. ทิศทางที่ ๑ : เป็นมหาวิทยาลัยที่มุ่งศึกษาวิจัย เพื่อพัฒนาองค์ความรู้ใหม่ทางด้านวิทยาศาสตร์เทคโนโลยี วิทยาศาสตร์สุขภาพ และสังคม

๒. ทิศทางที่ ๒ : เป็นมหาวิทยาลัย ที่มุ่งศึกษาวิจัย นำองค์ความรู้ที่ได้มาใช้ในการจัดการและพัฒนาการใช้ทรัพยากรท้องถิ่น เพื่อประโยชน์ในการสร้างเสริม รักษา และป้องกันทางด้านสุขอนามัย รวมทั้งพัฒนาความเป็นอยู่ที่ดีของชุมชนท้องถิ่น สังคมเข้มแข็ง สิ่งแวดล้อมที่ดีและยั่งยืน

๓. ทิศทางที่ ๓ : เป็นมหาวิทยาลัยที่มุ่งวิจัยเพื่อรับใช้ชุมชนท้องถิ่น โดยพัฒนาองค์ความรู้และให้ความร่วมมือกับหน่วยงาน องค์กร ชุมชนท้องถิ่น ในการศึกษาปัญหาและแนวทางแก้ไขปัญหาสังคมท้องถิ่น

๔. ทิศทางที่ ๔ : เป็นมหาวิทยาลัยที่มุ่งเน้นการพัฒนาทางด้านการอนุรักษ์ ทำนุบำรุง และฟื้นฟูศิลปวัฒนธรรม มรดกสถาน ภูมิปัญญาท้องถิ่น ทรัพยากรธรรมชาติ ความหลากหลายทางชีวภาพ และเป็นแหล่งแลกเปลี่ยนเรียนรู้สำหรับชุมชนและสังคม

## แนวทางการส่งเสริมและบริหารงานวิจัย

เพื่อให้การพัฒนางานวิจัยของมหาวิทยาลัย ดำเนินไปตามทิศทางที่กำหนด และสอดคล้องกันทั้งมหาวิทยาลัยตลอดจนเกิดประโยชน์ต่อการพัฒนาของประเทศ และการถ่ายทอดองค์ความรู้แก่สังคม จึงกำหนดแนวทางการส่งเสริมงานวิจัยไว้ดังต่อไปนี้

๑. มีคณะกรรมการบริหารงานวิจัยของมหาวิทยาลัยเชียงใหม่ ตามระเบียบว่าด้วยการบริหารและการจัดการงานวิจัยของมหาวิทยาลัย พ.ศ. ๒๕๕๓ เพื่อกำกับให้งานวิจัยเป็นไปตามทิศทางของมหาวิทยาลัย

๒. ส่งเสริมและบริหารจัดการงานวิจัยของมหาวิทยาลัยเชียงใหม่ มีศูนย์บริหารงานวิจัยเป็นหน่วยงานกลางในการสนับสนุนการทำงานวิจัย พัฒนาระบบบริหารงานวิจัยที่มีประสิทธิภาพ และระบบการคิดภาระงานที่เหมาะสม เสนอให้มีข้อบังคับ ระเบียบ และประกาศของมหาวิทยาลัยที่เกี่ยวข้องกับการบริหารและจัดการงานวิจัยที่เหมาะสม กำกับควบคุมการผลิตและเอื้อให้เกิดการวิเคราะห์ความต้องการทุกภาคส่วนเพื่อสร้างโจทย์วิจัยที่มีความสัมพันธ์และทันต่อความต้องการในการพัฒนาประเทศ (Translational Research)

๓. ส่งเสริมการสร้างประสบการณ์และพัฒนานักวิจัยในระดับต่างๆ (career path) ได้แก่ นักวิจัยรุ่นใหม่ นักวิจัยรุ่นกลาง นักวิจัยอาวุโส บุคลากรช่วยงานวิจัย และนักศึกษาช่วยวิจัยระดับบัณฑิตศึกษา

๔. ส่งเสริมให้มีการประสานงานด้านวิจัย และ/หรือ ร่วมทำงานวิจัยกับสถาบันและองค์การต่างๆ ทั้งในประเทศและต่างประเทศ

๕. ส่งเสริมจริยธรรมการทำวิจัยอย่างเหมาะสม มีการตั้งคณะกรรมการกำกับอย่างชัดเจน

๖. มีรางวัลในระดับต่างๆ อาทิ เช่น นักวิจัยดีเด่นและนักวิจัยรุ่นใหม่ดีเด่น เป็นต้น เพื่อสร้างขวัญกำลังใจแก่นักวิจัย

๗. สนับสนุนทุนภายในลักษณะต่างๆ ประกอบด้วยทุนพัฒนานักวิจัยรุ่นใหม่ ทุนวิจัยงบประมาณแผ่นดิน ทุนโครงการบริการวิชาการแก่ชุมชน และทุนอื่นๆ ตามประกาศมหาวิทยาลัย- เชียงใหม่ที่เกี่ยวข้อง

๘. สนับสนุนให้คณาจารย์และนักวิจัยหาทุนจากแหล่งต่างๆ ทั้งในประเทศและต่างประเทศ โดยจัดให้มีการสัมมนา การพบปะแหล่งทุนและนักวิจัย มีศูนย์ข้อมูลของแหล่งทุนและมีงบประมาณสนับสนุนจากกองทุนฯ ในการพัฒนาข้อเสนอโครงการเป็นอาทิ

๙. สนับสนุนให้มีกลุ่มวิจัยหรือหน่วยวิจัย การบูรณาการกลุ่มวิจัยทั้งในระดับภาคีฯ คณะ สถาบันโดยให้มีการพัฒนาอย่างต่อเนื่อง มีการคัดสรรสู่การเป็นศูนย์ความเป็นเลิศเฉพาะทาง

๑๐. ส่งเสริมให้มีการเผยแพร่ผลงานวิจัย อาทิ เช่น มีการสนับสนุนค่าตีพิมพ์ผลงาน และค่าตอบแทนผลงานทางวิชาการอย่างเหมาะสม ตามประกาศมหาวิทยาลัยเชียงใหม่เรื่อง กำหนดประเภทรายจ่าย รายการและเงื่อนไขการจ่ายเงินรายได้ของมหาวิทยาลัย (ค่าตอบแทน ผลงานวิชาการ) และประกาศมหาวิทยาลัยเชียงใหม่ เรื่องหลักเกณฑ์ วิธีการและเงื่อนไขการให้ เงินสนับสนุนค่าตีพิมพ์ผลงานในวารสารวิชาการ เป็นต้น

๑๑. มีสำนักพิมพ์มหาวิทยาลัยเชียงใหม่ ทำหน้าที่เผยแพร่ผลงานเขียนทางวิชาการของ บุคลากร สร้างแรงกระตุ้นบุคลากรให้มีผลิตผลงานอย่างต่อเนื่อง

๑๒. มีระบบและหน่วยงานที่ทำหน้าที่ในการถ่ายทอดเทคโนโลยี มีการจัดการด้าน ทรัพย์สินทางปัญญาและถ่ายทอดเทคโนโลยี เพื่อนำผลงานวิจัยไปสู่การพัฒนาเชิงพาณิชย์ ตามระเบียบที่เกี่ยวข้อง อาทิ เช่น ระเบียบมหาวิทยาลัยเชียงใหม่ ว่าด้วยการจัดการทรัพย์สิน ทางปัญญา พ.ศ. ๒๕๔๙ เป็นต้น

กลุ่มเรื่องวิจัยที่ควรมุ่งเน้นตามยุทธศาสตร์การวิจัยของชาติ ฉบับที่ ๘ (พ.ศ.๒๕๕๕-๒๕๕๙)

การดำเนินการวิจัย นักวิจัยจะต้องคำนึงถึงกลุ่มเรื่องวิจัยซึ่งเป็นประเด็นสำคัญตาม ยุทธศาสตร์การวิจัยของชาติ ดังต่อไปนี้

๑. การประยุกต์ใช้เศรษฐกิจพอเพียง
๒. ความมั่นคงของรัฐและการเสริมสร้างธรรมาภิบาล
๓. การปฏิรูปการศึกษาและสร้างสรรคการเรียนรู้
๔. การจัดการทรัพยากรน้ำ
๕. ภาวะโลกร้อนและพลังงานทางเลือก
๖. การเพิ่มมูลค่าสินค้าเกษตรเพื่อการส่งออกและลดการนำเข้า
๗. การป้องกันโรคและการรักษาสุขภาพ
๘. การบริหารจัดการสิ่งแวดล้อมและการพัฒนาคุณค่าความหลากหลายทางชีวภาพ
๙. เทคโนโลยีใหม่และเทคโนโลยีที่สำคัญเพื่ออุตสาหกรรม
๑๐. การบริหารจัดการการท่องเที่ยว
๑๑. สังคมผู้สูงอายุ
๑๒. ระบบโลจิสติกส์
๑๓. การปฏิรูประบบวิจัย

จรรยาบรรณนักวิจัย

อ้างอิงโดย

สำนักงานคณะกรรมการการวิจัยแห่งชาติ

## จรรยาบรรณนักวิจัย

### ความเป็นมา

ปัจจุบันนี้ผลการวิจัยมีความสำคัญต่อการพัฒนาเศรษฐกิจและสังคมเป็นอย่างมาก หากงานวิจัยที่ปรากฏสู่สาธารณชน มีความเที่ยงตรง น่าเชื่อถือซึ่งเป็นความจริงสะท้อนให้เห็นสภาพปัญหาที่เกิดขึ้นอย่างแท้จริงก็จะนำไปสู่การแก้ไขปัญหาได้ตรงจุดและมีประสิทธิภาพ การที่จะให้ได้มาซึ่งงานวิจัยที่ดีมีคุณภาพ จำเป็นต้องมีส่วนประกอบสำคัญหลายประการ นอกจากการดำเนินงานตามระเบียบวิธีการวิจัยอย่างมีคุณภาพแล้ว คุณธรรมหรือจรรยาบรรณของนักวิจัยเป็นปัจจัยสำคัญยิ่งประการหนึ่ง คณะกรรมการสภาวิจัยแห่งชาติ สาขาสังคมวิทยา ตระหนักถึงความสำคัญของจรรยาบรรณนักวิจัยดังกล่าว จึงได้ริเริ่มดำเนินการรณรงค์จรรยาบรรณนักวิจัยเพื่อเป็นมาตรฐานเดียวกันทั้งประเทศเพื่อให้นักวิจัย นักวิชาการ ในสาขาวิชาการต่าง ๆ สามารถนำไปปฏิบัติได้ โดยผ่านกระบวนการขอรับความคิดเห็นจากนักวิจัย ผู้ทรงคุณวุฒิในสาขาวิชาต่าง ๆ และได้ปรับปรุงให้เหมาะสมรัดกุมชัดเจน จนกระทั่งได้รับความเห็นชอบจากคณะกรรมการบริหารสภาวิจัยแห่งชาติ ประกาศให้เป็นหลักเกณฑ์ควรประพฤติของนักวิจัยทั่วไป

### วัตถุประสงค์

เพื่อเป็นแนวทางในการประพฤติปฏิบัติของนักวิจัยทั่วไป โดยมีลักษณะเป็นข้อพึงสังวรณมากกว่าจะเป็นข้อบังคับ อันจะนำไปสู่การเสริมสร้างจรรยาบรรณในหมู่นักวิจัยต่อไป

### นิยาม

**นักวิจัย** หมายถึง ผู้ที่ดำเนินการค้นคว้าหาความรู้อย่างเป็นระบบ เพื่อตอบประเด็นที่สงสัย โดยมีระเบียบวิธีอันเป็นที่ยอมรับในแต่ละศาสตร์ที่เกี่ยวข้อง ซึ่งครอบคลุมทั้งแนวคิด มโนทัศน์ และวิธีการที่ใช้ในการรวบรวมและวิเคราะห์ข้อมูล

**จรรยาบรรณ** หมายถึง หลักความประพฤติอันเหมาะสมแสดงถึงคุณธรรมและจริยธรรมในการประกอบอาชีพ ที่กลุ่มบุคคลแต่ละสาขาวิชาชีพประมวลขึ้นไว้เป็นหลัก เพื่อให้สมาชิกในสาขาวิชาชีพนั้น ๆ ยึดถือปฏิบัติ เพื่อรักษาชื่อเสียงและส่งเสริมเกียรติคุณของสาขาวิชาชีพของตน

**จรรยาบรรณนักวิจัย** หมายถึง หลักเกณฑ์ควรประพฤติปฏิบัติของนักวิจัยทั่วไป เพื่อให้การดำเนินงานวิจัยตั้งอยู่บนพื้นฐานของจริยธรรมและหลักวิชาการที่เหมาะสม ตลอดจนประกันมาตรฐานของการศึกษาค้นคว้าให้เป็นไปอย่างสมศักดิ์ศรีและเกียรติภูมิของนักวิจัย

### จรรยาบรรณนักวิจัย : แนวทางปฏิบัติ

#### ข้อ ๑. นักวิจัยต้องซื่อสัตย์และมีคุณธรรมในทางวิชาการและการจัดการ

นักวิจัยต้องมีความซื่อสัตย์ต่อตนเองไม่นำผลงานของผู้อื่นมาเป็นของตน ไม่ลอกเลียนงานของผู้อื่น ต้องให้เกียรติและอ้างถึงบุคคลหรือแหล่งที่มาของข้อมูลที่นำมาใช้ในงานวิจัย ต้องซื่อตรงต่อการแสวงหาทุนวิจัย และมีความเป็นธรรมเกี่ยวกับผลประโยชน์ที่ได้จากการวิจัย

### แนวทางปฏิบัติ

๑.๑ นักวิจัยต้องมีความซื่อสัตย์ต่อตนเองและผู้อื่น

๑.๑.๑ นักวิจัยต้องมีความซื่อสัตย์ในทุกขั้นตอนของกระบวนการวิจัย ตั้งแต่การเลือก เรื่องที่จะ ทาวิจัย การเลือกผู้เข้าร่วมทาวิจัย การดาเนินการวิจัย ตลอดจนการนา ผลงานวิจัยไปใช้ประโยชน์

๑.๑.๒ นักวิจัยต้องให้เกียรติผู้อื่น โดยการอ้างถึงบุคคลหรือแหล่งที่มาของข้อมูลและ ความ คิดเห็นที่นำมาใช้ในงานวิจัย

๑.๒ นักวิจัยต้องซื่อตรงต่อการแสวงหาทุนวิจัย

๑.๒.๑ นักวิจัยต้องเสนอข้อมูลและแนวคิดอย่างเปิดเผยและตรงไปตรงมาในการเสนอ โครงการวิจัยเพื่อขอรับทุน

๑.๒.๒ นักวิจัยต้องเสนอโครงการวิจัยด้วยความซื่อสัตย์โดยไม่ขอทุนซ้ำซ้อน

๑.๓ นักวิจัยต้องมีความเป็นธรรมเกี่ยวกับผลประโยชน์ที่ได้จากการวิจัย

๑.๓.๑ นักวิจัยต้องจัดสรรสัดส่วนของผลงานวิจัยแก่ผู้ร่วมวิจัยอย่างยุติธรรม

๑.๓.๒ นักวิจัยต้องเสนอผลงานอย่างตรงไปตรงมาโดยไม่นาผลงานของผู้อื่นมาอ้างว่า เป็นของ ตน

**ข้อ ๒. นักวิจัยต้องตระหนักถึงพันธกรณีในการทาวิจัย ตามข้อตกลงที่ทาไว้กับหน่วยงานที่ สนับสนุนการวิจัยและต่อหน่วยงานที่ตนสังกัด**

นักวิจัยต้องปฏิบัติตามพันธกรณีและข้อตกลงการวิจัยที่ผู้เกี่ยวข้องทุกฝ่ายยอมรับร่วมกัน อุตริเวลาทา งานวิจัยให้ได้ผลดีที่สุดและเป็นไปตามกาหนดเวลา มีความรับผิดชอบไม่ละทิ้งงานระหว่างดาเนินการ

**แนวทางปฏิบัติ**

๒.๑ นักวิจัยต้องตระหนักถึงพันธกรณีในการทาวิจัย

๒.๑.๑ นักวิจัยต้องศึกษาเงื่อนไข และกฎเกณฑ์ของเจ้าของทุนอย่างละเอียดรอบคอบ เพื่อ ป้องกันความขัดแย้งที่จะเกิดขึ้นในภายหลัง

๒.๑.๒ นักวิจัยต้องปฏิบัติตามเงื่อนไข ระเบียบและกฎเกณฑ์ ตามข้อตกลงอย่างครบถ้วน

๒.๒ นักวิจัยต้องอุทริเวลาทางานวิจัย

๒.๒.๑ นักวิจัยต้องทุ่มเทความรู้ ความสามารถและเวลาให้กับทางานวิจัย เพื่อให้ได้มา ซึ่ง ผลงานวิจัยที่มีคุณภาพและเป็นประโยชน์

๒.๓ นักวิจัยต้องมีความรับผิดชอบในการทาวิจัย

๒.๓.๑ นักวิจัยต้องมีความรับผิดชอบ ไม่ละทิ้งงานโดยไม่มีเหตุผลอันควร และส่งงาน ตามกาหนดเวลา ไม่ทาผิดสัญญาข้อตกลงจนก่อให้เกิดความเสียหาย

๒.๓.๒ นักวิจัยต้องมีความรับผิดชอบในการจัดทารายงานการวิจัยฉบับสมบูรณ์ เพื่อให้ผล อัน เกิดจากการวิจัยได้ถูกนาไปใช้ประโยชน์ต่อไป

**ข้อ ๓. นักวิจัยต้องมีพื้นฐานความรู้ในสาขาวิชาการที่ทาวิจัย**

นักวิจัยต้องมีพื้นฐานความรู้ในสาขาวิชาการที่ทาวิจัยอย่างเพียงพอและมีความรู้ความชานาญหรือมี ประสบการณ์เกี่ยวเนื่องกับเรื่องที่ทาวิจัย เพื่อนาไปสู่งานวิจัยที่มีคุณภาพ และเพื่อป้องกันปัญหาการ วิเคราะห์ การตีความ หรือการสรุปที่ผิดพลาด อันอาจก่อให้เกิดความเสียหายต่องานวิจัย



## แนวทางปฏิบัติ

๓.๑ นักวิจัยต้องมีพื้นฐานความรู้ ความชำนาญหรือประสบการณ์เกี่ยวกับเรื่องที่ทากิจอย่าง เพียงพอ เพื่อนำไปสู่งานวิจัยที่มีคุณภาพ

๓.๒ นักวิจัยต้องรักษามาตรฐานและคุณภาพของงานวิจัยในสาขาวิชาการนั้น ๆ เพื่อป้องกัน ความเสียหายต่อวงการวิชาการ

### ข้อ ๔. นักวิจัยต้องมีความรับผิดชอบต่อสิ่งที่ศึกษาวิจัย ไม่ว่าจะเป็นสิ่งที่มีชีวิตหรือไม่มีชีวิต

นักวิจัยต้องดำเนินการด้วยความรอบคอบระมัดระวัง และเที่ยงตรงในการทากิจที่เกี่ยวข้องกับคน สัตว์ พืช ศิลปวัฒนธรรม ทรัพยากร และสิ่งแวดล้อม มีจิตสำนึกและปณิธานที่จะอนุรักษ์ ศิลปวัฒนธรรม ทรัพยากร และสิ่งแวดล้อม

## แนวทางปฏิบัติ

๔.๑ การใช้คนหรือสัตว์เป็นตัวอย่างทดลอง ต้องทำในกรณีที่ไม่มีความเลือกอื่นเท่านั้น

๔.๒ นักวิจัยต้องดำเนินการวิจัยโดยมีจิตสำนึกที่จะไม่ก่อความเสียหายต่อคน สัตว์ พืช ศิลปวัฒนธรรม ทรัพยากร และสิ่งแวดล้อม

๔.๓ นักวิจัยต้องมีความรับผิดชอบต่อผลที่จะเกิดแก่ตนเอง กลุ่มตัวอย่างที่ใช้ในการศึกษาและ สังคม

### ข้อ ๕. นักวิจัยต้องเคารพศักดิ์ศรี และสิทธิของมนุษย์ที่ใช้เป็นตัวอย่างในการวิจัย

นักวิจัยต้องไม่คำนึงถึงผลประโยชน์ทางวิชาการจนละเลย และขาดความเคารพในศักดิ์ศรีของเพื่อน มนุษย์ ต้องถือเป็นการกระทำที่ที่จะอธิบายจุดมุ่งหมายของการวิจัยแก่บุคคลที่เป็นกลุ่มตัวอย่างโดยไม่ หลอกลวงหรือบีบบังคับ และไม่ละเมิดสิทธิส่วนบุคคล

## แนวทางปฏิบัติ

๕.๑ นักวิจัยต้องมีความเคารพในสิทธิของมนุษย์ที่ใช้ในการทดลองโดยต้องได้รับความยินยอม ก่อนทา การวิจัย

๕.๒ นักวิจัยต้องปฏิบัติต่อมนุษย์และสัตว์ที่ใช้ในการทดลองด้วยความเมตตา ไม่คำนึงถึงแต่ ผลประโยชน์ทางวิชาการจนเกิดความเสียหายที่อาจก่อให้เกิดความขัดแย้ง

๕.๓ นักวิจัยต้องดูแลปกป้องสิทธิประโยชน์ และรักษาความลับของกลุ่มตัวอย่างที่ใช้ในการ ทดลอง

### ข้อ ๖. นักวิจัยต้องมีอิสระทางความคิด โดยปราศจากอคติในทุกขั้นตอนของการทากิจ

นักวิจัยต้องมีอิสระทางความคิด ต้องตระหนักว่าอคติส่วนตนหรือความลำเอียงทางวิชาการ อาจส่งผล ให้มีการบิดเบือนข้อมูลและข้อค้นพบทางวิชาการ อันเป็นเหตุให้เกิดผลเสียหายต่องานวิจัย

## แนวทางปฏิบัติ

๖.๑ นักวิจัยต้องมีอิสระทางความคิด ไม่ทำงานวิจัยด้วยความเกรงใจ

๖.๒ นักวิจัยต้องปฏิบัติงานวิจัยโดยใช้หลักวิชาการเป็นเกณฑ์และไม่มีอคติมาเกี่ยวข้อง

๖.๓ นักวิจัยต้องเสนอผลงานวิจัยตามความเป็นจริง ไม่จงใจเบี่ยงเบนผลการวิจัย โดยหวัง ผลประโยชน์ ส่วนตน หรือต้องการสร้างความเสียหายแก่ผู้อื่น

### ข้อ ๗. นักวิจัยพึงนำผลงานวิจัยไปใช้ประโยชน์ในทางที่ชอบ

นักวิจัยพึงเผยแพร่ผลงานวิจัยเพื่อประโยชน์ทางวิชาการและสังคม ไม่ขยายผลข้อค้นพบจนเกินความเป็นจริง และไม่ใช้ผลงานวิจัยไปในทางมิชอบ

### **แนวทางปฏิบัติ**

๗.๑ นักวิจัยพึงมีความรับผิดชอบและรอบคอบในการเผยแพร่ผลงานวิจัย

๗.๒ นักวิจัยพึงเผยแพร่ผลงานวิจัยโดยคำนึงถึงประโยชน์ทางวิชาการและสังคม ไม่เผยแพร่ ผลงานวิจัยเกินความเป็นจริงโดยเห็นแก่ประโยชน์ส่วนตนเป็นที่ตั้ง

๗.๓ นักวิจัยพึงเสนอผลงานวิจัยตามความเป็นจริง ไม่ขยายผลข้อค้นพบโดยปราศจากการ ตรวจสอบ ยืนยันในทางวิชาการ

### **ข้อ ๘. นักวิจัยพึงเคารพความคิดเห็นทางวิชาการของผู้อื่น**

นักวิจัยพึงมีใจกว้าง พร้อมที่จะเปิดเผยข้อมูลและขั้นตอนการวิจัย ยอมรับฟังความคิดเห็นและเหตุผลทางวิชาการของผู้อื่น และพร้อมที่จะปรับปรุงแก้ไขงานวิจัยของตนให้ถูกต้อง

### **แนวทางปฏิบัติ**

๘.๑ นักวิจัยพึงมีมนุษยสัมพันธ์ที่ดี ยินดีแลกเปลี่ยนความคิดเห็น และสร้างความเข้าใจใน งานวิจัยกับเพื่อนร่วมงานและนักวิชาการอื่นๆ

๘.๒ นักวิจัยพึงยอมรับฟัง แก้ไขการทวิวิจัยและการเสนอผลงานวิจัยตามข้อเสนอแนะที่ดี เพื่อ สร้าง ความรู้ที่ถูกต้องและสามารถนำผลงานวิจัยไปใช้ประโยชน์ได้

### **ข้อ ๙. นักวิจัยพึงมีความรับผิดชอบต่อสังคมทุกระดับ**

นักวิจัยมีจิตสำนึกที่จะอุทิศกำลังสติปัญญาในการทวิวิจัย เพื่อความก้าวหน้าทางวิชาการ เพื่อความเจริญและประโยชน์สุขของสังคมและมวลมนุษยชาติ

### **แนวทางปฏิบัติ**

๙.๑ นักวิจัยพึงไตร่ตรองหาข้อข้อการวิจัยด้วยความรอบคอบและทวิการวิจัยด้วยจิตสำนึกที่จะ อุทิศกำลังปัญญาของตนเพื่อความก้าวหน้าทางวิชาการ เพื่อความเจริญของสถาบันและ ประโยชน์สุขต่อสังคม

๙.๒ นักวิจัยพึงรับผิดชอบต่อในการสร้างสรรค์ผลงานวิชาการเพื่อความเจริญของสังคม ไม่ทา การวิจัยที่ขัดกับกฎหมาย ความสงบเรียบร้อยและศีลธรรมอันดีของประชาชน

๙.๓ นักวิจัยพึงพัฒนาบทบาทของตนให้เกิดประโยชน์ยิ่งขึ้นและอุทิศเวลา ใจ กระทำการ ส่งเสริมพัฒนาความรู้ จิตใจ พฤติกรรมของนักวิจัยรุ่นใหม่ให้มีส่วนสร้างสรรค์ความรู้แก่ สังคมสืบไป

จริยธรรมการวิจัย (Research Ethics)  
และมาตรฐานงานวิจัย และลักษณะโครงการวิจัย

โดย

ดร.ฉายสุรีย์ ศุภวิไล

สถาบันวิจัยวิทยาศาสตร์สุขภาพ

## จริยธรรมการวิจัย (Research Ethics) และมาตรฐานงานวิจัย

การทำวิจัยจะมีประเด็นที่นักวิจัยทุกคนต้องตระหนักนอกเหนือจากจรรยาบรรณนักวิจัย คือ กฎ ระเบียบ และแนวปฏิบัติที่เกี่ยวข้องกับงานวิจัยที่จะทำ หรือกำลังดำเนินการอยู่ งานวิจัยที่เกี่ยวข้องกับคน และสัตว์ และงานวิจัยที่เกี่ยวข้องกับเทคโนโลยีชีวภาพ ซึ่งสำนักงานคณะกรรมการวิจัยแห่งชาติ (วช.) และผู้ให้ทุน ให้ความสำคัญเพราะเป็นมาตรฐานงานวิจัย

งานวิจัยที่เกี่ยวข้องกับคน (มนุษย์) (Human Ethics) ไม่ว่าจะโดยวิธีใดๆ ก็ตาม ต้องได้รับการกำกับดูแล โดยคณะกรรมการ ได้แก่ คณะกรรมการพิจารณาการศึกษาวิจัยในคน กระทรวงสาธารณสุข บางโรงพยาบาลหรือหน่วยงานทางสาธารณสุขจะมีคณะกรรมการที่ดูแลเรื่องนี้อยู่ ของมหาวิทยาลัยเชียงใหม่เรามี คณะกรรมการจริยธรรมการวิจัย คณะแพทยศาสตร์ (มี ๓ ชุด) คณะกรรมการพิทักษ์สิทธิสวัสดิภาพและป้องกันภัยอันตรายในการวิจัยกับมนุษย์ สถาบันวิจัยวิทยาศาสตร์สุขภาพ ในกรณีงานวิจัยที่เกี่ยวข้องกับคนนี้เป็นข้อกำหนดสำหรับทุกแหล่งทุนว่าจะต้องผ่านการรับรองจากคณะกรรมการให้ดำเนินการได้ จึงจะได้รับทุน แต่ละคณะกรรมการจะมีแนวทางการพิจารณาเพื่อพิทักษ์สิทธิสวัสดิภาพและปกป้องผู้ถูกวิจัย (อาสาสมัครในโครงการ) ไม่ให้ได้รับอันตรายหรือเกิดอันตราย โดยอาศัยหลักจริยธรรมพื้นฐาน ได้แก่ หลักการเคารพในบุคคล หลักการให้คุณประโยชน์ และ หลักความยุติธรรม และหลักปฏิบัติสากล กรรมการจะชั่งน้ำหนักระหว่างความเสี่ยงที่จะเกิดขึ้นได้กับประโยชน์ที่จะได้รับ ต้องมีความเสี่ยงน้อยที่สุด และได้รับประโยชน์มากที่สุด เพื่อความยุติธรรมแก่ผู้ถูกวิจัย ผู้วิจัยต้องชี้แจงให้ผู้ถูกวิจัยเข้าใจถึงขบวนการทำการวิจัยทั้งหมดที่จะกระทำต่ออาสาสมัคร สิทธิของเขา การดำเนินการต้องได้รับการยินยอมจากเจ้าตัว บางกรณีอาจกระทำด้วยวาจา บางกรณีจะต้องกระทำเป็นลายลักษณ์อักษร

งานวิจัยที่เกี่ยวข้องกับสัตว์ทดลอง (Animal Ethics) ต้องได้รับการกำกับดูแลให้มีการดำเนินการให้สอดคล้องกับจรรยาบรรณการใช้สัตว์ทั้งที่กำหนดโดยสภาวิจัยแห่งชาติ และหลักปฏิบัติสากล International Guiding Principles of Biomedical Research Involving Animals ของ CIOMS เป็นแนวทางปฏิบัติ ผู้วิจัยจะต้องใช้สัตว์ในงานวิจัยอย่างเหมาะสม ตั้งแต่ การเลือกชนิดของสัตว์ อายุ เพศ และจำนวน ที่จะให้ได้ผลการทดลองที่ใช้ได้ วิธีการปฏิบัติกับสัตว์ต้องเป็นไปตามมาตรฐานสากล และสัตว์ได้รับการดูแลอย่างดี ทรมานน้อยที่สุด การใช้สัตว์ในงานวิจัยต้องใช้เท่าที่จำเป็น และเมื่อจำเป็นต้องใช้เท่านั้น มหาวิทยาลัยเชียงใหม่มี คณะกรรมการจรรยาบรรณการใช้สัตว์ ๒ ชุด ได้แก่ คณะกรรมการจรรยาบรรณการใช้สัตว์ทดลอง คณะแพทยศาสตร์ และคณะกรรมการจรรยาบรรณการใช้สัตว์ทดลอง คณะสัตวแพทยศาสตร์

งานวิจัยที่เกี่ยวข้องกับเทคโนโลยีชีวภาพ หรือพันธุวิศวกรรม (Recombinant DNA Technology, Biotechnology) ก็เช่นเดียวกัน จะต้องผ่านการพิจารณาของคณะกรรมการความปลอดภัยทางชีวภาพระดับสถาบัน (Institutional Biosafety Committee – IBC) บางงานอาจต้องขอรับการพิจารณาจะคณะกรรมการระดับชาติ ก่อนดำเนินการทดลอง เพื่อให้งานวิจัยมีมาตรฐานงานวิจัยทางเทคโนโลยีชีวภาพสมัยใหม่ เนื่องจากความก้าวหน้าทางวิทยาศาสตร์และเทคโนโลยีในปัจจุบัน ได้มีการนำความรู้ทางด้านเทคโนโลยีชีวภาพมาใช้มีแพร่หลายมากขึ้น ประกอบกับความรู้ในระดับชีวโมเลกุลมีการพัฒนาไปอย่างมาก จึงทำให้เกิดมีการสร้างสายพันธุ์กรรมเลียนแบบสิ่งมีชีวิตในธรรมชาติ หรือดัดแปลง ตัดต่อสายพันธุ์กรรมทั้งในพืชและสัตว์ ทำให้เกิดสารชีวภาพชนิดใหม่ๆ ที่อาจมีชีวิตหรือไม่ก็ตาม ซึ่งอาจเกิดอันตราย หรือก่อความเสียหายหรือ มีผลกระทบต่อสิ่งแวดล้อมได้ เพื่อเป็นการเฝ้าระวัง ป้องกัน และให้แน่ใจว่า recombinant DNA หรือสารชีวภาพที่สร้างขึ้นมาถูกนำมาใช้งานอย่างปลอดภัย ทั้งต่อผู้ปฏิบัติงาน ผู้ถูกวิจัย ชุมชน และสิ่งแวดล้อม ห้องปฏิบัติการที่มีความปลอดภัย และการดำเนินการวิจัยและทดลองได้อย่างเหมาะสม คณะกรรมการจะพิจารณาถึงอันตรายที่อาจเกิดขึ้นได้จากทดลอง และนักวิจัยต้องมีวิธีบริหารจัดการไม่ให้เกิดอันตรายนั้น ในการขอทุนต่างประเทศ เช่น RO๑ ของ NIH เรื่อง biosafety จะอยู่ในหัวข้อ selected agents จะต้องดำเนินการทุกโครงการที่มีการทำงานเกี่ยวข้องกับ recombinant DNA มหาวิทยาลัยเชียงใหม่มีคณะกรรมการที่ดูแลงานด้านนี้อยู่ ๒ ชุด ได้แก่ คณะกรรมการดำเนินงานเพื่อความปลอดภัยในการทำงานด้านพันธุวิศวกรรมและเทคโนโลยีชีวภาพในระดับห้องปฏิบัติการ และภาคสนามของมหาวิทยาลัยเชียงใหม่ และคณะกรรมการดำเนินการเพื่อความปลอดภัยในการทำงานด้านพันธุวิศวกรรมและเทคโนโลยีชีวภาพ สถาบันวิจัยวิทยาศาสตร์สุขภาพ สำนักงานคณะกรรมการวิจัยแห่งชาติ (วช.) กำลังจะมีระเบียบให้โครงการวิจัยด้านเทคโนโลยีชีวภาพสมัยใหม่หรือพันธุวิศวกรรมที่ขอรับทุนสนับสนุนจาก วช.

เมื่อนักวิจัยจะต้องส่งโครงการวิจัยเพื่อขอรับการพิจารณา ควรศึกษาวิธีการดำเนินงานแบบฟอร์มที่ต้องใช้ของแต่ละคณะกรรมการอย่างละเอียด หากสงสัยสามารถติดต่อตรงที่สำนักงานของคณะกรรมการนั้นๆ กรรมการที่ทำหน้าที่ในคณะกรรมการทั้งหมดนี้มีหน้าที่จะต้องรักษาความลับของผู้ถูกวิจัย และโครงการวิจัยทั้งหมดที่ทำการพิจารณา ถือเป็นจรรยาบรรณของกรรมการ

## ลักษณะโครงการวิจัย

๑. มีการวิจัยเกี่ยวข้องกับคน/ศึกษาวิจัยในคน
  - ๑.๑ ประเภทของอาสาสมัคร ผู้ป่วย หรือคนปกติ (เลือก ๑ ใน ๒)
  - ๑.๒ ประเภทการวิจัย ทดลองยา หรือ วัคซีน หรือการตรวจวิเคราะห์สิ่งส่งตรวจจากคน หรือ การเก็บข้อมูลแบบสอบถาม (สามารถเลือกได้มากกว่า ๑)
  - ๑.๓ สถานภาพโครงการ ผ่านการประเมินจากคณะกรรมการจริยธรรมในคนแล้ว หรือ ยังไม่ได้ผ่านการประเมิน หรือ อยู่ระหว่างขอรับการประเมิน (ที่หน่วยงาน....)
๒. มีการใช้สัตว์ในการวิจัย
  - ๒.๑ ชนิดของสัตว์ (Species, Strain) (อาจมีมากกว่า ๑ มากที่สุด ๓) จะมีให้เลือก
  - ๒.๒ อายุและน้ำหนัก, เพศ, และจำนวน
  - ๒.๓ แหล่งที่มาของสัตว์ เลือกตามชนิดของสัตว์ มี ๔ ตัวเลือก ศูนย์สัตว์ทดลองแห่งชาติ มหาวิทยาลัยมหิดล, คณะแพทยศาสตร์ มหาวิทยาลัยเชียงใหม่, คณะเกษตรศาสตร์ มหาวิทยาลัยเชียงใหม่, อื่นๆ ..ระบุ
  - ๒.๔ สถานภาพโครงการ ผ่านการประเมินจากคณะกรรมการจริยธรรมการใช้สัตว์แล้ว หรือ ยังไม่ได้ผ่านการประเมิน หรือ อยู่ระหว่างขอรับการประเมิน (ที่หน่วยงาน....)
๓. มีการวิจัยเกี่ยวข้องกับเทคโนโลยีชีวภาพ (Biotechnology) มีการทำ DNA Recombination หรือ การทำ cell fusion นอกวงศ่อนุกรมวิธาน (ข้าม family)
  - ๓.๑ ทำในคน สัตว์ หรือ พืช หรือจุลินทรีย์
  - ๓.๒ ประเภทการทดลอง (เลือก ๑ ใน ๔)
    - ประเภทที่ ๑ เป็นการวิจัยและทดลองที่ไม่มีอันตราย
    - ประเภทที่ ๒ เป็นการวิจัยและทดลองที่อาจเป็นอันตรายในระดับตํ่าต่อพนักงานในห้องทดลอง ชุมชน และสิ่งแวดล้อม
    - ประเภทที่ ๓ เป็นการวิจัยและทดลองที่อาจมีอันตรายต่อนักวิจัย ชุมชน และสิ่งแวดล้อม หรือเกี่ยวกับการรักษาผู้ป่วยโดยการดัดแปลงพันธุกรรม และงานที่อาจมีอันตรายในระดับที่ยังไม่เป็นที่ทราบแน่ชัด
  - ๓.๓ ระดับความปลอดภัยของห้องปฏิบัติการที่ใช้ในโครงการ (เลือก ๑ ใน ๓)
    - ความปลอดภัยระดับที่๑ (Biosafety Level ๑ : BL๑)
    - ความปลอดภัยระดับที่๒ (Biosafety Level ๒ : BL๒)
    - ความปลอดภัยระดับที่๓ (Biosafety Level ๓ : BL๓)
  - ๓.๔ สถานภาพโครงการ ผ่านการประเมินจากคณะกรรมการจริยธรรมในคนแล้ว หรือ ยังไม่ได้ผ่านการประเมิน หรือ อยู่ระหว่างขอรับการประเมิน (ที่หน่วยงาน....)
๔. เป็นการวิจัยสถาบัน เฉพาะเอกสารไม่เกี่ยวข้องกับคน
๕. อื่นๆ ที่ไม่เกี่ยวข้องกับลักษณะ ๑ - ๔

## ปฏิทินการสนับสนุนทุนวิจัย

ปฏิทินการสนับสนุนทุนวิจัย

ลำดับ	หัวข้อทุน	แหล่งทุน	ระยะเวลาเปิดรับ	สาขาวิชาที่ให้ทุน	เบอร์โทรศัพท์
๑	ทุนส่งเสริมนักวิจัยรุ่นใหม่	สำนักงานกองทุนสนับสนุนการวิจัย	กรกฎาคม – กันยายน	ไม่จำกัด	โทร.๐-๒๒๙๔-๐๔๕๕-๗๕ ต่อ ๑๒๐, ๑๒๙, ๑๔๙, ๑๙๘, ๒๐๑
๒	ทุนวิจัยองค์ความรู้ใหม่ที่เป็นพื้นฐานต่อการพัฒนา (วุฒิमेธีวิจัยสกว.)	สำนักงานกองทุนสนับสนุนการวิจัย	พฤศจิกายน – ธันวาคม	ไม่จำกัด	
๓	ทุนพัฒนานักวิจัย (เมธีวิจัย สกว.)	สำนักงานกองทุนสนับสนุนการวิจัย	พฤศจิกายน – ธันวาคม	ไม่จำกัด	
๔	ทุนวิจัยหลังปริญญาเอกของ สกว.- NRC	สำนักงานกองทุนสนับสนุนการวิจัย	มกราคม และ กรกฎาคม		
๕	ทุนวิจัยพื้นฐานแบบกำหนดทิศทาง	สำนักงานกองทุนสนับสนุนการวิจัย	ไม่ระบุ	เน้นงานวิจัยที่สอดคล้องกับสภาพทางเศรษฐกิจและสังคมของประเทศ และแก้ไขปัญหาประเทศ	
๖	ทุนวิจัยเพื่อพัฒนาท้องถิ่น	สำนักงานกองทุนสนับสนุนการวิจัย	ไม่ระบุ	เน้นการวิจัยที่สามารถตอบปัญหา สร้างรูปแบบเสนอทางเลือกหรือชี้้นำการปรับตัวของชุมชนท้องถิ่นได้	
๗	ทุนพัฒนาศักยภาพในการทำงานวิจัยของอาจารย์รุ่นใหม่	สำนักงานกองทุนสนับสนุนการวิจัย ร่วมกับสำนักงานคณะกรรมการการอุดมศึกษา	ตุลาคม – พฤศจิกายน	ไม่จำกัด	
๘	ทุนเพิ่มขีดความสามารถด้านการวิจัยของอาจารย์รุ่นกลางในสถาบันอุดมศึกษา	สำนักงานกองทุนสนับสนุนการวิจัย ร่วมกับสำนักงานคณะกรรมการการอุดมศึกษา	พฤศจิกายน – ธันวาคม	ไม่จำกัด	
๙	โครงการวิจัยเพื่อสร้างเสริมสุขภาพ	สำนักงานกองทุนสนับสนุนการสร้างเสริมสุขภาพ (สสส.)	ตลอดทั้งปี	สนับสนุนโครงการที่มุ่งเน้นในการสร้างเสริมสุขภาพ ก่อประโยชน์ต่อชุมชนหรือประชาชนอย่างชัดเจน มีความคิดริเริ่มสร้างสรรค์และมีพื้นฐานขององค์ความรู้	โทร.๐-๒๒๙๔-๐๕๐๐ ต่อ๑๔๑๑
๑๐	ทุนอุดหนุนวิจัยประเภททั่วไป	สำนักงานคณะกรรมการวิจัยแห่งชาติ (วช.)	กุมภาพันธ์-มีนาคม	วิทยาศาสตร์เทคโนโลยี สังคมศาสตร์หรือมนุษยศาสตร์	โทร. ๐-๒๕๖๑-๒๔๔๕
๑๑	ทุนอุดหนุนวิจัยประเภทกำหนดเรื่อง	สำนักงานคณะกรรมการวิจัยแห่งชาติ (วช.)	กุมภาพันธ์-มีนาคม	วิทยาศาสตร์กายภาพและคณิตศาสตร์, วิทยาศาสตร์การแพทย์, วิทยาศาสตร์เคมีและเภสัช, เกษตรศาสตร์	โทร. ๐-๒๕๖๑-๒๔๔๕



ลำดับ	หัวข้อทุน	แหล่งทุน	ระยะเวลาเปิดรับ	สาขาวิชาที่ให้ทุน	เบอร์โทรศัพท์
				และชีววิทยา, วิศวกรรมศาสตร์และ อุตสาหกรรมวิจัย, ปรัชญา, นิติศาสตร์, รัฐศาสตร์และรัฐ ประศาสนศาสตร์, เศรษฐศาสตร์, สังคมวิทยา	
๑๒	ทุนอุดหนุนวิจัยประเภท เร่งด่วน	สำนักงาน คณะกรรมการวิจัย แห่งชาติ (วช.)	ตลอดทั้งปี โดยมี ประกาศแจ้งเป็น ระยะ	การ วิจัยที่แก้ไขปัญหา สำคัญเร่งด่วนของประเทศ หรือปัญหาอันคาดว่าจะ เกิดขึ้นในอนาคตอันใกล้ และ มีความจำเป็นต้องรีบ ดำเนินการในทันที หรือรีบ หาคำตอบหรือมาตรการ ทดลองจนวิธีการต่างๆ เพื่อ แก้ปัญหาดังกล่าว	โทร. ๐-๒๕๖๑-๒๔๔๕
๑๓	ทุนอุดหนุนวิจัยเพื่อพัฒนา เศรษฐกิจและสังคมด้วย วิทยาศาสตร์และ เทคโนโลยี	สำนักงาน คณะกรรมการวิจัย แห่งชาติ (วช.)	ตุลาคม-มกราคม	อุตสาหกรรม การเกษตร การพลังงาน การแพทย์ การ สาธารณสุข สิ่งแวดล้อม การ จัดการทรัพยากร การ ป้องกันประเทศ ด้านอื่นๆ ที่ เกี่ยวข้อง	โทร. ๐-๒๕๖๑-๒๔๔๕
๑๔	ทุนอุดหนุนการวิจัยภายใต้ โครงการความร่วมมือ ระหว่างไทย-อังกฤษ	สำนักงาน คณะกรรมการวิจัย แห่งชาติ (วช.)	ตลอดทั้งปี	ทางวิทยาศาสตร์ทุก สาขาวิชา	โทร. ๐-๒๕๖๑-๒๔๔๕
๑๕	ทุนอุดหนุนการวิจัยภายใต้ โครงการความร่วมมือ ระหว่างไทย-นอร์เวย์	สำนักงาน คณะกรรมการวิจัย แห่งชาติ (วช.)	ตลอดทั้งปี	Marine technology, Energy technology, Material engineering (corrosion, polymers and ceramics), Information technology, Environmental technology/ pollution science, Geotechnical sciences	โทร. ๐-๒๕๖๑-๒๔๔๕
๑๖	ทุนอุดหนุนการวิจัยภายใต้ โครงการความร่วมมือ ระหว่างไทย-เยอรมัน	สำนักงาน คณะกรรมการวิจัย แห่งชาติ (วช.)	ตลอดทั้งปี	Protestant theology, Catholic theology, Law, Economics and social science, Psychology, Philosophy and educational science, Ancient civilizations, Oriental civilizations, Linguistics, literary studies and folklore, Group A, Linguistics, literary studies	โทร. ๐-๒๕๖๑-๒๔๔๕

ลำดับ	หัวข้อทุน	แหล่งทุน	ระยะเวลาเปิดรับ	สาขาวิชาที่ให้ทุน	เบอร์โทรศัพท์
				and folklore, Group B, History, Art, Ethnology, History of naturay sciences, medicine and technology, Geoyraphy, Theoretical medicine, Practical medicine, Biology, Agriculture and horticulture, Veterinary medicine, Forestry and timber timber science, Geo-sciences, Chemistry, Physics, Mathematics, Hydrology and water management, General engineering sciences	
๑๗	ทุนอุดหนุนการวิจัยภายใต้โครงการความร่วมมือระหว่างไทย-ออสเตรเลีย	สำนักงานคณะกรรมการวิจัยแห่งชาติ (วช.)	ตลอดทั้งปี	Agriculture, Architecture, Biology, Chemistry, Engineering, Material Science, Medical Science, Physics	โทร. ๐-๒๕๖๑-๒๔๔๔
๑๘	ทุนอุดหนุนการวิจัยภายใต้โครงการความร่วมมือระหว่างไทย-จีน	สำนักงานคณะกรรมการวิจัยแห่งชาติ (วช.)	ตลอดทั้งปี	ฟิสิกส์, เคมี, ชีววิทยา, ธรณีวิทยา, เซรามิกส์, เกษตรศาสตร์	โทร. ๐-๒๕๖๑-๒๔๔๔
๑๙	ทุนอุดหนุนการวิจัยภายใต้โครงการความร่วมมือระหว่างไทย-เกาหลี	สำนักงานคณะกรรมการวิจัยแห่งชาติ (วช.)	ตลอดทั้งปี	Biology, Energy, Agriculture, Technology Transfer Analysis System	โทร. ๐-๒๕๖๑-๒๔๔๔
๒๐	ทุนอุดหนุนการวิจัยภายใต้โครงการความร่วมมือระหว่างไทย-สวีเดน	สำนักงานคณะกรรมการวิจัยแห่งชาติ (วช.)	ตลอดทั้งปี	Environment, Education Energy, Agriculture, Engineering	โทร. ๐-๒๕๖๑-๒๔๔๔
๒๑	ทุนอุดหนุนการวิจัยภายใต้โครงการความร่วมมือระหว่างไทย-อิสราเอล	สำนักงานคณะกรรมการวิจัยแห่งชาติ (วช.)	ตลอดทั้งปี	Food Science and Technology, Meteorology and Geophysics, Microelectronics and Computers.	โทร. ๐-๒๕๖๑-๒๔๔๔
๒๒	ทุนอุดหนุนการวิจัยภายใต้โครงการความร่วมมือระหว่างไทย-อาเซียน	สำนักงานคณะกรรมการวิจัยแห่งชาติ (วช.)	ตลอดทั้งปี	Materials Science and Technology, Biotechnology, Non-Conventional Energy Research, Marine Sciences, Science and Technology Infrasrtructure and Resource Development.	โทร. ๐-๒๕๖๑-๒๔๔๔

ลำดับ	หัวข้อทุน	แหล่งทุน	ระยะเวลาเปิดรับ	สาขาวิชาที่ให้ทุน	เบอร์โทรศัพท์
๒๓	ทุนอุดหนุนการวิจัยภายใต้โครงการความร่วมมือระหว่างไทย-ญี่ปุ่น (NRCT-JSPS)	สำนักงานคณะกรรมการวิจัยแห่งชาติ (วช.)	กันยายน-พฤศจิกายน	วิทยา ศาสตร์การแพทย์, สังคมศาสตร์และมนุษยศาสตร์, วิศวกรรมศาสตร์, วิทยาศาสตร์ทางทะเล, เกษศาสตร์, เคมีของผลิตภัณฑ์ธรรมชาติและ Ploymer Science, ทันตแพทยศาสตร์, วิทยาศาสตร์การประมง	โทร. ๐-๒๕๖๑-๒๔๔๕
๒๔	ทุนอุดหนุนการวิจัยประเภทโครงการความร่วมมือกับต่างประเทศ (ไทย-ญี่ปุ่น) (ทำวิจัยในประเทศไทยเท่านั้น)	สำนักงานคณะกรรมการวิจัยแห่งชาติ (วช.)	ตลอดทั้งปี	ไม่จำกัด	โทร. ๐-๒๕๖๑-๒๔๔๕
๒๕	ทุนวิจัยระยะยาวสำหรับนักวิจัยรุ่นเยาว์	สำนักงานคณะกรรมการวิจัยแห่งชาติ (วช.)	กันยายน-ธันวาคม	ไม่จำกัด	โทร. ๐-๒๕๖๑-๒๔๔๕
๒๖	ทุนอุดหนุนการวิจัยและพัฒนาาระบบพฤติกรรมไทย	สำนักงานคณะกรรมการวิจัยแห่งชาติ (วช.)	ตลอดทั้งปี	พฤติกรรมจริยธรรม, พฤติกรรมประชาธิปไตย, พฤติกรรม	โทร. ๐-๒๕๖๑-๒๔๔๕
๒๗	ทุนการวิจัยจาก National Institutes of Health (NIH) แห่งประเทศสหรัฐอเมริกา	สำนักงานคณะกรรมการวิจัยแห่งชาติ (วช.)	มกราคม-พฤษภาคม	สิ่งแวดล้อมและสาธารณสุขประโยชน์, พฤติกรรมสุขภาพกาย พฤติกรรมสุขภาพจิตและการบริโภค,	โทร. ๐-๒๕๖๑-๒๔๔๕
๒๘	การเสนอผลงานประดิษฐ์คิดค้นเพื่อขอรับรางวัลงานประดิษฐ์คิดค้นประจำปี	สำนักงานคณะกรรมการวิจัยแห่งชาติ (วช.)	พฤศจิกายน - เมษายน	Biomedical หรือ Behavioral Sciences	โทร. ๐-๒๕๖๑-๒๔๔๕
๒๙	การเสนอรายงานวิจัยหรือวิทยานิพนธ์ระดับปริญญาเอกเพื่อขอรับรางวัลผลงานการวิจัยประจำปี	สำนักงานคณะกรรมการวิจัยแห่งชาติ (วช.)	ตุลาคม - มกราคม		โทร. ๐-๒๕๖๑-๒๔๔๕
๓๐	ทุนวิจัยสำนักงานนโยบายและแผน สิ่งแวดล้อม	สำนักงานนโยบายและแผน สิ่งแวดล้อม	ไม่แน่นอน	ทางสำนักงานจะประกาศหัวข้อเรื่องเป็นคราวๆไป ทั้งนี้จะได้แก่เรื่องที่เกี่ยวข้องกับปัญหาสิ่งแวดล้อมในชุมชน	โทร.๐-๒๒๓๗๐-๑๓๕๘, ๐-๒๒๓๗-๓๑๘๐-๙ ต่อ ๓๑๓
๓๑	ทุนอุดหนุนภายใต้โครงการสนับสนุนนักวิจัยใหม่	สำนักงานพัฒนาวิทยาศาสตร์และเทคโนโลยีแห่งชาติ (สวทช.)	ตลอดทั้งปี	สาขาวิทยาศาสตร์และเทคโนโลยี	โทร.๐-๒๕๖๔-๓๐๐๐

ลำดับ	หัวข้อทุน	แหล่งทุน	ระยะเวลาเปิดรับ	สาขาวิชาที่ให้ทุน	เบอร์โทรศัพท์
๓๒	ทุนพัฒนาวิชาชีพนักวิจัย (Career Development Awards)	สำนักงานพัฒนาวิทยาศาสตร์และเทคโนโลยีแห่งชาติ (สวทช.)	ตลอดทั้งปี	สาขาวิทยาศาสตร์และเทคโนโลยี	โทร.๐-๒๕๖๔-๗๐๐๐
๓๓	ทุนส่งเสริมและสนับสนุนการวิจัยด้านการศึกษา วิทยาศาสตร์ คณิตศาสตร์ และเทคโนโลยี	สถาบันส่งเสริมการสอน	พฤษภาคม – กรกฎาคม	วิทยาศาสตร์ คณิตศาสตร์ และเทคโนโลยี	โทร.๐-๒๓๙๒-๔๐๒๑ ต่อ ๑๔๓, ๑๔๔, ๑๔๒
๓๔	ทุนช่วยเหลือทางด้านวิจัย วิทยาศาสตร์และเทคโนโลยี	มูลนิธิโทรเรเพื่อการส่งเสริมวิทยาศาสตร์ ประเทศไทย	สิงหาคม-ตุลาคม	วิทยาศาสตร์และเทคโนโลยี สิ่งแวดล้อม	โทร.๐-๒๒๖๖-๖๖๐๙
๓๕	ทุนช่วยเหลือทางด้านวิจัย วิทยาศาสตร์และเทคโนโลยี	สำนักงานนโยบายและแผน พลังงาน (สนพ.)	สิงหาคม-ตุลาคม	ศึกษาวิจัยและพัฒนา เทคโนโลยีการอนุรักษ์ พลังงานแก่ส่วนราชการ รัฐวิสาหกิจ สถาบันการศึกษาหรือองค์กรเอกชนที่ไม่มุ่งค้ากำไร	โทร.๐-๒๖๑๒-๑๕๕๕
๓๖	ทุนโครงการศึกษา วิจัย และพัฒนา	สำนักงานนโยบายและแผน พลังงาน (สนพ.)	มกราคม เมษายน กรกฎาคมและ ตุลาคม	ศึกษาวิจัยและพัฒนา เทคโนโลยีการอนุรักษ์ พลังงานแก่ส่วนราชการ รัฐวิสาหกิจ สถาบันการศึกษาหรือองค์กรเอกชนที่ไม่มุ่งค้ากำไร	โทร.๐-๒๖๑๒-๑๕๕๕
๓๗	ทุนด้านการจัดการสารอันตรายและกากของเสีย	กรมควบคุมมลพิษ	ไม่แน่นอน	เป็นการว่าจ้างทำการศึกษา โครงการต่างๆ ที่เกี่ยวกับการจัดการสารอันตรายและกากของเสีย	โทร.๐-๒๖๑๙-๒๒๙๙ ต่อ ๒๓๔๐ โทร.๐-๒๕๗๙-๕๒๖๙
๓๘	ทุนด้านการจัดการมลพิษ	กรมควบคุมมลพิษ	ไม่แน่นอน	เป็นการว่าจ้างทำการศึกษา เพื่อจัดทำแผนปฏิบัติการต่างๆ ที่เกี่ยวข้องกับการจัดการมลพิษ	โทร.๐-๒๖๑๙-๒๒๙๙ ต่อ ๒๓๔๐ โทร.๐-๒๕๗๙-๕๒๖๙
๓๙	ทุนวิจัยเกี่ยวกับอุบัติเหตุและสาธารณสุข	สถาบันการแพทย์ด้านอุบัติเหตุและสาธารณสุข กรมการแพทย์	ตุลาคม – ธันวาคม	ด้านสาธารณสุขเกี่ยวกับด้านอุบัติเหตุ และสาธารณสุข ซึ่งมีผลต่อสุขภาพของประชาชน	โทร.๐-๒๒๔๕-๐๔๕๔, ๐-๒๒๔๖-๖๙๒๖
๔๐	ทุนวิจัยสำนักงานคณะกรรมการอาหารและยา	สำนักงานคณะกรรมการอาหารและยา	กุมภาพันธ์	สนับสนุนการวิจัยเพื่อพัฒนางานคุ้มครองผู้บริโภค ด้านสาธารณสุขอันเกี่ยวกับอาหารและยา เครื่องสำอาง วัตถุมีพิษ วัตถุออกฤทธิ์ต่อจิตและประสาท ยาเสพติดให้โทษ เครื่องมือแพทย์และสารระเหย	โทร.๐-๒๒๔๒-๔๕๕๕, ๐-๒๒๔๒-๖๕๒๒, ๐-๒๒๔๖-๒๕๖๙
ลำดับ	หัวข้อทุน	แหล่งทุน	ระยะเวลาเปิดรับ	สาขาวิชาที่ให้ทุน	เบอร์โทรศัพท์

๔๑	การสนับสนุนทุนวิจัย พัฒนาและวิศวกรรม	ศูนย์พันธุวิศวกรรม และเทคโนโลยี แห่งชาติ (BIOTEC)	ตลอดทั้งปี	ด้าน พันธุวิศวกรรมและ เทคโนโลยีชีวภาพ ที่มี ศักยภาพในการพัฒนา เศรษฐกิจ สังคม และ สามารถส่งเสริมให้มีการ พัฒนาในภาคเกษตรและ/ หรือภาคอุตสาหกรรมได้	โทร.๐-๒๕๖๔-๖๗๐๐
๔๒	ทุนสนับสนุนโครงการวิจัย พัฒนาและวิศวกรรม	ศูนย์เทคโนโลยี อิเล็กทรอนิกส์และ คอมพิวเตอร์แห่งชาติ (NECTEC)	ไม่ระบุ	อุตสาหกรรม อาหารและ การเกษตร, อุตสาหกรรม การแพทย์และสาธารณสุข, อุตสาหกรรมยานยนต์และ การขนส่ง, อุตสาหกรรม ซอฟต์แวร์ ไมโครชิพและ อิเล็กทรอนิกส์, อุตสาหกรรมพลังงานและ สิ่งแวดล้อม, อุตสาหกรรมสิ่ง ทอและเคมีภัณฑ์	โทร.๐-๒๕๖๔-๖๗๐๐ ต่อ ๒๓๔๖ - ๕๕
๔๓	ทุนนักวิจัยรุ่นใหม่ทางด้าน นาโนเทคโนโลยี	ศูนย์นาโนเทคโนโลยี แห่งชาติ(ศน.)	กำหนดเปิดรับ ข้อเสนอโครงการ ฉบับเต็ม	หัวข้อในการวิจัยเป็นการ พัฒนาเทคโนโลยีใน ๓ เทคโนโลยีฐาน (๑) เทคโนโลยีการเคลือบระดับ นาโน (Nano-Coating) เน้น การวิจัยที่นำสมบัติพิเศษที่ เกิดขึ้นจากการใช้ขนาด เล็กขนาดนาโนเมตร และ/ หรือการใช้เทคนิคการเคลือบ มาพัฒนาให้พื้นผิวของ ผลิตภัณฑ์ที่ถูกเคลือบมี สมบัติดียิ่งขึ้นและมีสมบัติ เฉพาะทางที่หลากหลาย (Multifunctional) (๒) เทคโนโลยีการห่อหุ้มระดับ นาโน (Nano Encapsulation) เน้นการวิจัยและพัฒนาสาร ห่อหุ้มและระบบกักเก็บ สารสำคัญเพื่อวัตถุประสงค์ ใน การเพิ่มความคงตัวของ สารที่ถูกกักเก็บและสามารถ ควบคุมการปลดปล่อยตาม เวลา หรือตำแหน่งเป้าหมาย ที่ต้องการได้ (๓) เทคโนโลยี การสังเคราะห์โครงสร้างนา โนเชิงฟังก์ชัน (Functional Nanostructure)เทคโนโลยีใน	โทรศัพท์ ๐ ๒๕๖๔ ๗๑๐๐ โทรสาร ๐ ๒๕๖๔ ๖๗๔๕

ลำดับ	หัวข้อทุน	แหล่งทุน	ระยะเวลาเปิดรับ	สาขาวิชาที่ให้ทุน	เบอร์โทรศัพท์
				การออกแบบ สังเคราะห์ ดัดแปลง หรือประดิษฐ์ โครงสร้างในระดับนาโนเมตร เพื่อทำให้วัสดุมีสมบัติพิเศษ ทางกายภาพหรือเคมีตาม ฟังก์ชันการใช้งาน และหัวข้อ วิจัยต้องสอดคล้องกับ R&D Agenda ของ แผนที่นำทาง นาโนเทคโนโลยี (Nanotechnology Roadmap) ได้แก่ Drug delivery system, Food processing & storage, Agricultural productivity enhancement, Disease screening, diagnosis & Health Monitoring, Water treatment & remediation, Energy production, conversion & storage, Vector & pest detection / control, Textile,	
๔๔	ทุนวิจัยเพื่อสร้าง Nanotechnology Platform	ศูนย์นาโนเทคโนโลยี แห่งชาติ(ศน.)	กำหนดเปิดรับ ข้อเสนอโครงการ ฉบับเต็ม	หัวข้อในการวิจัยเป็นการ พัฒนาเทคโนโลยีใน ๓ เทคโนโลยีฐาน (๑) เทคโนโลยีการเคลือบระดับ นาโน (Nano-Coating) เน้น การวิจัยที่นำสมบัติพิเศษที่ เกิดขึ้นจากการใช้ขนาด เล็กขนาดนาโนเมตร และ/ หรือการใช้เทคนิคการเคลือบ มาพัฒนาให้พื้นผิวของ ผลิตภัณฑ์ที่ถูกเคลือบมี สมบัติดีขึ้นและมีสมบัติ เฉพาะทางที่หลากหลาย (Multifunctional) (๒) เทคโนโลยีการห่อหุ้มระดับ นาโน (Nano Encapsulation) เน้นการวิจัยและพัฒนาสาร ห่อหุ้มและระบบกักเก็บ สารสำคัญเพื่อวัตถุประสงค์ ในการเพิ่มความคงตัวของ สารที่ถูกกักเก็บและสามารถ ควบคุมการปลดปล่อยตาม	โทรศัพท์ ๐ ๒๕๖๔ ๗๑๐๐ โทรสาร ๐ ๒๕๖๔ ๖๙๔๕

ลำดับ	หัวข้อทุน	แหล่งทุน	ระยะเวลาเปิดรับ	สาขาวิชาที่ให้ทุน	เบอร์โทรศัพท์
				<p>เวลา หรือตำแหน่งเป้าหมายที่ต้องการได้ (๓) เทคโนโลยีการสังเคราะห์โครงสร้างนาโนเชิงฟังก์ชัน (Functional Nanostructure) เทคโนโลยีในการออกแบบ สังเคราะห์ ดัดแปลง หรือประดิษฐ์โครงสร้างในระดับนาโนเมตร เพื่อทำให้วัสดุมีสมบัติพิเศษทางกายภาพหรือเคมีตามฟังก์ชันการใช้งานและหัวข้อวิจัยต้องสอดคล้องกับ R&amp;D Agenda ของ แผนที่นำทางนาโนเทคโนโลยี (Nanotechnology Roadmap) ได้แก่ Drug delivery system, Food processing &amp; storage, Agricultural productivity enhancement, Disease screening, diagnosis &amp; Health Monitoring, Water treatment &amp; remediation, Energy production, conversion &amp; storage, Vector &amp; pest detection / control, Textile</p>	
๔๕	ทุนอุดหนุนวิจัยบุหรีและสุขภาพ	สถาบันควบคุมการบริโภคยาสูบ กรมการแพทย์	กันยายน-ตุลาคม	โครงการวิจัยเกี่ยวกับการควบคุมการบริโภคยาสูบของประชาชน และผลกระทบต่อสุขภาพอันเนื่องจากบุหรี	โทร.๐-๒๕๕๐-๖๒๖๓-๔
๔๖	ทุนทบทวนสถานการณ์และวิจัยหาองค์ความรู้เพื่อการปรับปรุงนโยบาย	สถาบันวิจัยระบบสาธารณสุข (สวรส.)	ตลอดทั้งปี	<p>การจัดบริการหรือบริหารงานสาธารณสุขในด้านต่างๆ ดังนี้ การพัฒนาโครงสร้างระบบบริการ, การเงินการคลังเพื่อสุขภาพ, การพัฒนาคุณภาพบริการ, การประเมินและส่งเสริมการใช้เทคโนโลยีเพื่อสุขภาพ, การส่งเสริมสุขภาพ, การกระจายอำนาจเพื่อการพัฒนาการสาธารณสุข, บทบาทของประชาชนและประชาสังคมในด้านสุขภาพ,</p>	โทร.๐-๒๕๕๑-๑๒๔๔-๙๓ ต่อ ๑๒๗/

ลำดับ	หัวข้อทุน	แหล่งทุน	ระยะเวลาเปิดรับ	สาขาวิชาที่ให้ทุน	เบอร์โทรศัพท์
				การสร้างสิ่งแวดล้อมที่ส่งเสริมการมีสุขภาพที่ดี, การพัฒนาคุณภาพชีวิตของกลุ่มข้อมูลพื้นฐานที่สำคัญต่อการปฏิรูประบบสาธารณสุข, การพัฒนาคุณภาพชีวิตของกลุ่มประชากรที่สำคัญ	
๔๓	ทุนอุดหนุนการวิจัยประเภททั่วไป	กรมวิชาการ	ปีละครั้ง	การศึกษา การศาสนา และการวัฒนธรรม	โทร.๐-๒๒๔๒-๑๔๑๖, ๐-๒๒๔๒-๙๔๖๒ ต่อ ๓/๑๓, ๓/๐๓, ๓/๐๓
๔๔	ทุนวิจัยคณะกรรมการวิจัยการศึกษา การศาสนาและการวัฒนธรรมเป็นผู้กำหนดเรื่อง	กรมวิชาการ	ตุลาคม-ธันวาคม	(๑) ค่านิยมและพฤติกรรมที่เบี่ยงเบนทางสังคมของเด็ก เยาวชน และประชาชน ในกลุ่มเสี่ยง หรือกลุ่มที่เป็นปัญหาของสังคมให้อยู่ร่วมกันอย่างสงบสุข (๒) รูปแบบการประยุกต์ใช้ศิลปวัฒนธรรมไทยและการอนุรักษ์สิ่งแวดล้อม เพื่อส่งเสริมคุณภาพการศึกษา และสร้างความเข้าใจอันดีระหว่างชาติ (๓) ปัจจัยสภาพแวดล้อม และกระบวนการที่ส่งผลต่อการศึกษาคือ และการขยายโอกาสทางการศึกษาในระดับมัธยมศึกษา (๔) คุณธรรมจริยธรรม	โทร.๐-๒๒๔๒-๑๔๑๖, ๐-๒๒๔๒-๙๔๖๒ ต่อ ๓/๑๓, ๓/๐๓, ๓/๐๓
				ในเรื่องที่จำเป็นต่อการดำรงตนในสังคมของเด็ก เยาวชน ข้าราชการ และประชาชนทั่วไป (๕) การดำเนินการและผลกระทบที่เกิดจากการจัดสอบเทียบความรู้ให้กับเด็กนอกระบบ โรงเรียน และการจัดการศึกษาให้กับเด็กเก่งพิเศษในระบบนอกโรงเรียน	



ลำดับ	หัวข้อทุน	แหล่งทุน	ระยะเวลาเปิดรับ	สาขาวิชาที่ให้ทุน	เบอร์โทรศัพท์
๔๙	ทุนวิจัยคณะกรรมการวิจัย การศึกษา การศาสนาและ การวัฒนธรรมผู้วิจัยเป็นผู้ กำหนดเรื่องเอง	กรมวิชาการ	ตุลาคม-ธันวาคม	(๑) ด้านการส่งเสริมให้ทำ วิจัยพัฒนาสมรรถภาพ องค์กรและบุคลากรการวิจัย (๒) ด้านการส่งเสริม เผยแพร่และประยุกต์ใช้ งานวิจัย (๓) ด้านการศึกษา ที่เป็นพื้นฐานการดำรงชีวิต หรือที่เกี่ยวกับการศึกษา ระดับก่อนประถมศึกษา ระดับประถมศึกษา และ ระดับมัธยมศึกษา (๔) ด้าน อาชีวศึกษาและเทคโนโลยี (๕) ด้านการฝึกหัดครูและ พัฒนาชุมชน (๖) ด้าน การศึกษานอกโรงเรียนและ การศึกษาพิเศษ (๗) ด้าน การส่งเสริมและสนับสนุน การศึกษา (๘) ด้านศาสนา ศิลป และวัฒนธรรม (๙) ด้านวิทยาศาสตร์ เทคโนโลยี สิ่งแวดล้อมและพลังงาน	โทร.๐-๒๒๔๒-๑๔๑๖, ๐-๒๒๔๒-๙๔๖๒ ต่อ ๗/๑๓, ๗/๐๗, ๗/๐๓
๕๐	ทุนวิจัยสำนักงาน คณะกรรมการวัฒนธรรม แห่งชาติ	สำนักงาน คณะกรรมการ	กรกฎาคม	การ คุ่มครองมรดก วัฒนธรรมในชุมชนด้าน ศิลปะการแสดง, ด้านงาน ช่างฝีมือพื้นบ้าน, ด้าน ประเพณีและพิธีกรรมและ ภูมิปัญญาด้านอาหารการกิน , การคุ่มครองมรดก วัฒนธรรมในชุมชน	โทร.๐-๒๒๔๔-๕๔๕๒ - ๓
๕๑	ทุนสนับสนุนการศึกษา ค้นคว้า วิจัย	มูลนิธิ ๕๐ ปี ธนาคาร แห่งประเทศไทย	ไม่ระบุ	ด้านเศรษฐกิจ, ด้านสังคม และการเมือง, ด้านการเงิน	โทร.๐-๒๒๔๓-๕๐๑๒
๕๒	ทุนส่งเสริม สนับสนุน งานวิจัย และสร้างนักวิจัย และนักวิจัยรุ่นใหม่	ศูนย์มานุษยวิทยาสิริน ธร (องค์การมหาชน)	ไม่ระบุ	พัฒนาองค์ความรู้เกี่ยวกับ สังคมวัฒนธรรม และ เชื่อมโยงองค์ความรู้ การ เผยแพร่ขยายผล และใช้ ประโยชน์ในการพัฒนาสังคม	โทร.๐-๒๔๔๐-๙๔๒๙ ต่อ ๓๓๑๔-๕
๕๓	ทุนอุดหนุนการวิจัย ประเภททั่วไป	กรมการศาสนา กระทรวงวัฒนธรรม	ตุลาคม	การศึกษาและการศาสนา	โทร.๐-๒๔๒๒-๔๗/๗/๑- ๔๗/๙๙, ๐-๒๔๒๒- ๔๔๐๐-๔๔๑๔

ขอตุนสนับสนุนงบประมาณแผ่นดินประจําปี /  
งบประมาณอุดหนุนตุนสนับสนุนนักวิจัรุ่นใหม่

ขอทุนสนับสนุนงบประมาณแผ่นดินประจำปี/งบประมาณอุดหนุนทุนสนับสนุนนักวิจัยรุ่นใหม่ ในขั้นตอนการเสนอทุกครั้งต้องแนบเอกสาร ดังนี้  
หนังสือบันทึกข้อความจากส่วนงานที่อาจารย์/นักวิจัยสังกัด (ผ่านงานวิจัยของส่วนงาน) พร้อมแนบเอกสารข้อเสนอโครงการตามกำหนดเวลาที่  
ศูนย์ฯ ได้ประกาศให้ทราบ (ตามปฏิทินที่แนบในเอกสารแนบประกอบ)

ปฏิทินการจัดทำข้อเสนอโครงการเพื่อเสนอขอรับงบประมาณแผ่นดิน ประจำปีงบประมาณ พ.ศ.....

ระยะเวลา	กิจกรรม	หน่วยงานรับผิดชอบ	เอกสาร/ระบบ ที่เกี่ยวข้อง	หมายเหตุ
กรกฎาคม ...	ประกาศรับข้อเสนอโครงการวิจัย	ศูนย์บริหารงานวิจัย	บันทึกข้อความจาก ศูนย์บริหารงานวิจัย	ศูนย์บริหารงานวิจัยแจ้งรายละเอียดการจัดทำข้อเสนอโครงการ พร้อมนำส่งเอกสารที่เกี่ยวข้องให้แก่คณะ/สถาบัน
สิงหาคม ...	ส่งข้อเสนอโครงการวิจัย ให้แก่มหาวิทยาลัย	คณะ/สถาบัน	หนังสือนำส่งและ ๖-๑ ด, ๖-๑ ข, บข-๓	คณาจารย์/นักวิจัยจัดทำข้อเสนอฯ ผ่านระบบ NRPM พร้อมจัดส่ง ๖-๑ด หรือ ๖-๑ข และ ๖-๑สค ให้มหาวิทยาลัย (สาขาวิทย์-เทคโนโลยี ๔ ชุด, สาขาวิทย์-สุขภาพ ๙ ชุด และ สาขาสังคมฯ ๑๒ ชุด ) หมายเหตุ : ในจำนวนดังกล่าวหัวหน้าโครงการต้องลงนามในต้นฉบับ ๑ ชุด เพื่อส่งให้ วช.
กันยายน ...	ตรวจสอบข้อเสนอฯ ในระบบ NRPM และคัดแยกข้อเสนอโครงการ (ตามสาขาวิชา)	ศูนย์บริหารงานวิจัย	NRPM และข้อเสนอโครงการ	ศูนย์ฯ ตรวจสอบและคัดแยกข้อเสนอโครงการตามสาขาวิชา พร้อมทั้งจัดทำบัญชีรายชื่อและเอกสารการให้คะแนน
กันยายน ...	ส่งข้อเสนอโครงการและเอกสารที่เกี่ยวข้องให้กรรมการส่งเสริมและประสานงานวิจัยฯ	ศูนย์บริหารงานวิจัย	หนังสือจากศูนย์ฯ ถึงกรรมการ พร้อมข้อเสนอโครงการ และ นท-๑ ชนท-๑ ด	ศูนย์บริหารงานวิจัยส่งข้อเสนอโครงการและเอกสารการให้คะแนน (แยกตามสาขาวิชา)
กันยายน ...	กรรมการฯ ส่งคะแนนพร้อมข้อเสนอแนะ	คณะกรรมการส่งเสริมและประสานงานวิจัยฯ	คะแนนข้อเสนอโครงการ	กรรมการฯ พิจารณาข้อเสนอโครงการ และส่งคะแนนให้ศูนย์บริหารงานวิจัย
ตุลาคม ...	จัดเรียงลำดับความสำคัญ (priority)	ศูนย์บริหารงานวิจัย	บข-๓	ศูนย์ฯ จัดลำดับความสำคัญตามเกณฑ์ของคณะกรรมการฯ

ระยะเวลา	กิจกรรม	หน่วยงานรับผิดชอบ	เอกสาร/ระบบ ที่เกี่ยวข้อง	หมายเหตุ
ตุลาคม ...	พิจารณาการจัดเรียงลำดับความสำคัญ (priority) และปรับแก้ไข (ประชุมกลุ่มย่อยก่อนแล้วประชุมรวม)	คณะกรรมการฯ (กลุ่มย่อยประจำสาขา และกลุ่มใหญ่)	- คณะฯ - บช-๓	พิจารณาการจัดเรียงลำดับความสำคัญ (priority) (ประชุมคณะกรรมการ)
ตุลาคม ...	ส่งข้อเสนอโครงการที่ต้องปรับแก้ให้คณะ/สถาบัน	ศูนย์บริหารงานวิจัย	บันทึกข้อความจากศูนย์ฯ	ศูนย์ฯ ส่งข้อเสนอโครงการให้คณะ/สถาบัน เพื่อให้นักวิจัยแก้ไข/ปรับลดงบประมาณตามข้อเสนอแนะของกรรมการฯ
ตุลาคม ...	กำหนดส่งข้อเสนอโครงการ (ที่แก้ไขแล้ว)	คณะ/สถาบัน	หนังสือนำส่งพร้อมว-๑ ด,ว-๑ ช	คณะ/สถาบัน นำส่งข้อเสนอโครงการที่แก้ไขแล้วให้แก่มหาวิทยาลัย
ตุลาคม ...	คณาจารย์/นักวิจัยปรับปรุงข้อมูลในระบบ NRPM	คณะ/สถาบัน	ระบบ NRPM	คณะ/สถาบัน แก้ไขข้อมูลข้อเสนอโครงการวิจัยในระบบ NRPM ส่งให้แก่ ศูนย์บริหารงานวิจัย
	ตรวจสอบข้อมูล และปรับแก้ไขข้อมูลในระบบ NRPM	ศูนย์บริหารงานวิจัย	ระบบ NRPM	ศูนย์บริหารงานวิจัยตรวจสอบข้อมูล และปรับแก้ไขข้อมูลในระบบ NRPM
ตุลาคม ...	กำหนดส่งข้อเสนอโครงการวิจัยให้แก่ วช. ผ่านระบบ NRPM พร้อมต้นฉบับ ๑ ชุด	ศูนย์บริหารงานวิจัย	ระบบ NRPM	ศูนย์บริหารงานวิจัยนำส่งข้อมูลข้อเสนอโครงการทั้งหมดให้แก่ วช. ผ่านระบบ NRPM
พฤศจิกายน..	ส่งข้อเสนอโครงการวิจัยทั้งหมดให้แก่ กองแผนงานเพื่อจัดทำงบประมาณแผ่นดิน	ศูนย์บริหารงานวิจัย	ข้อเสนอโครงการที่จัดลำดับแล้ว	ศูนย์บริหารงานวิจัยส่งข้อเสนอโครงการวิจัยทั้งหมดให้แก่ กองแผนงาน เพื่อจัดทำงบประมาณแผ่นดินของมหาวิทยาลัยเชียงใหม่ ปี ๒๕๕๒
	วช. ส่งคืนข้อมูลที่ต้องปรับแก้หรือต้องการเพิ่มเติม ผ่านระบบ NRPM	วช.	ระบบ NRPM	วช. ตรวจสอบความเรียบร้อยของข้อมูลในระบบ NRPM หากไม่สมบูรณ์ วช. จะส่งคืนให้ มช. แก้ไข
	กำหนดส่งข้อมูล (ที่ปรับแก้) ให้ วช.	ศูนย์บริหารงานวิจัย	ระบบ NRPM	ศูนย์บริหารงานวิจัยนำส่งข้อมูล (ที่ปรับแก้) ให้ วช.

ปฏิทินการจัดทำข้อเสนอโครงการเพื่อขอรับทุน  
นักวิจัยรุ่นใหม่ ประจำปี พ.ศ.....

ปฏิทินการจัดทำข้อเสนอโครงการเพื่อขอรับทุนนักวิจัยรุ่นใหม่ ประจำปี พ.ศ.....

ระยะเวลา	กิจกรรม	หน่วยงานรับผิดชอบ	เอกสาร/ระบบที่เกี่ยวข้อง	หมายเหตุ
สิงหาคม – กันยายน .....	ประกาศรับสมัครทุนนักวิจัยรุ่นใหม่	ศูนย์บริหารงานวิจัย	ประกาศมหาวิทยาลัยเรื่องรับสมัครทุนพัฒนานักวิจัยรุ่นใหม่	ศูนย์บริหารงานวิจัยแจ้งรายละเอียดการขอรับทุน ฯ ไปยัง คณะ / สถาบัน / สำนัก
๑๕ กันยายน .....	ส่งข้อเสนอโครงการวิจัยให้แก่มหาวิทยาลัย	คณะ/สถาบัน	หนังสือนำส่งและข้อเสนอโครงการวิจัย ฯ	คณะ/สถาบันส่งเอกสารมายังมหาวิทยาลัยโครงการละ ๑๑ ชุด
๒๐ – ๒๒ กันยายน .....	ตรวจสอบข้อเสนอโครงการ ฯ และคัดแยกข้อเสนอโครงการ (ตามสาขาวิชา)	ศูนย์บริหารงานวิจัย	ข้อเสนอโครงการวิจัย ฯ	ศูนย์ฯ ตรวจสอบและคัดแยกข้อเสนอโครงการตามสาขาวิชา พร้อมทั้งจัดทำบัญชีรายชื่อและเอกสารการให้คะแนน
๒๕ กันยายน .....	ส่งข้อเสนอโครงการและเอกสารที่เกี่ยวข้องให้คณะกรรมการวิจัย	ศูนย์บริหารงานวิจัย	หนังสือจากศูนย์ ฯ ถึงกรรมการพร้อมข้อเสนอโครงการ	ศูนย์ฯ ส่งข้อเสนอโครงการและเอกสารการให้คะแนน (แยกตามสาขาวิชา)
๑๐ ตุลาคม .....	กรรมการส่งคะแนนพร้อมข้อเสนอแนะ	คณะกรรมการ ฯ	คะแนนข้อเสนอโครงการ	กรรมการฯ พิจารณาข้อเสนอโครงการและส่งคะแนนให้ศูนย์บริหารงานวิจัย
๑๐ – ๑๕ ตุลาคม .....	จัดเรียงลำดับความสำคัญ (Priority)	ศูนย์บริหารงานวิจัย	คะแนน	ศูนย์ฯ จัดลำดับความสำคัญตามเกณฑ์ของคณะกรรมการ
๑ พฤศจิกายน .....	ประกาศผลผู้ได้รับทุน	ศูนย์บริหารงานวิจัย	ประกาศมหาวิทยาลัยเรื่องโครงการวิจัยที่ได้รับทุนพัฒนานักวิจัยรุ่นใหม่	ศูนย์ ฯ แจ้งเรื่องไปยังคณะ/สถาบัน

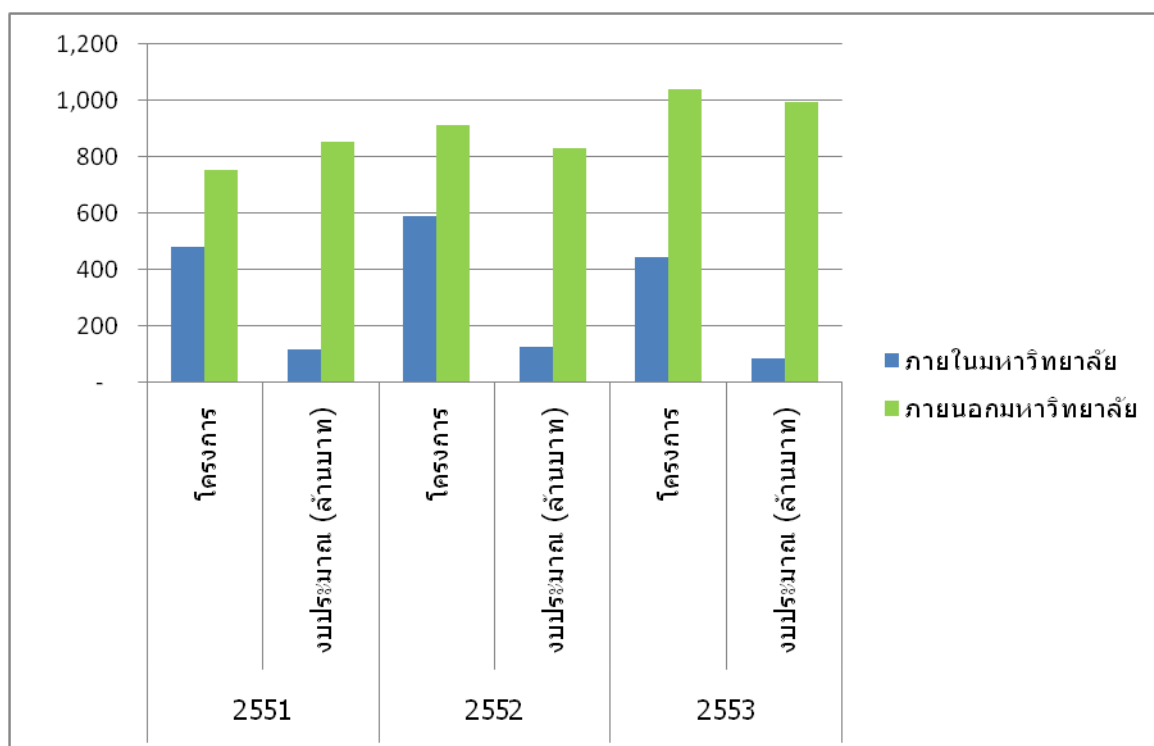
๒๕ พฤศจิกายน .....	มอบทุนในงานวันวิชาการมช.	ศูนย์บริหารงานวิจัย		มอบในงานวันวิชาการมช.
ธันวาคม .....	ทำสัญญารับทุน	ศูนย์บริหารงานวิจัย	สัญญารับทุนนักวิจัยรุ่นใหม่	คณะ/สถาบันส่งสัญญามายังมหาวิทยาลัย
มกราคม .....	เบิกเงินสนับสนุนงวดที่๑	ศูนย์บริหารงานวิจัย	เอกสารการเบิกเงิน	หัวหน้าโครงการทำเรื่องเบิกเงิน

# งบประมาณสนับสนุนการวิจัย



## งบประมาณสนับสนุนการวิจัย

แหล่งทุน	๒๕๕๑		๒๕๕๒		๒๕๕๓	
	โครงการ	งบประมาณ (ล้านบาท)	โครงการ	งบประมาณ (ล้านบาท)	โครงการ	งบประมาณ (ล้านบาท)
ภายในมหาวิทยาลัย	๔๓/๘	๑๑๓.๑	๕๘๙	๑๒๕.๐	๔๔๕	๘๖.๒
ภายนอกมหาวิทยาลัย	๓/๕๓	๘๕๐.๐	๙๑๐	๘๓๐.๓	๑,๐๓๗	๙๙๐.๕
รวมทั้งสิ้น	๑,๒๓๑	๙๖๓.๑	๑,๕๙๙	๙๕๕.๓	๑,๔๘๒	๑,๐๗๖.๖



# ขั้นตอนการเสนองานบริหารงานวิจัย

โดย

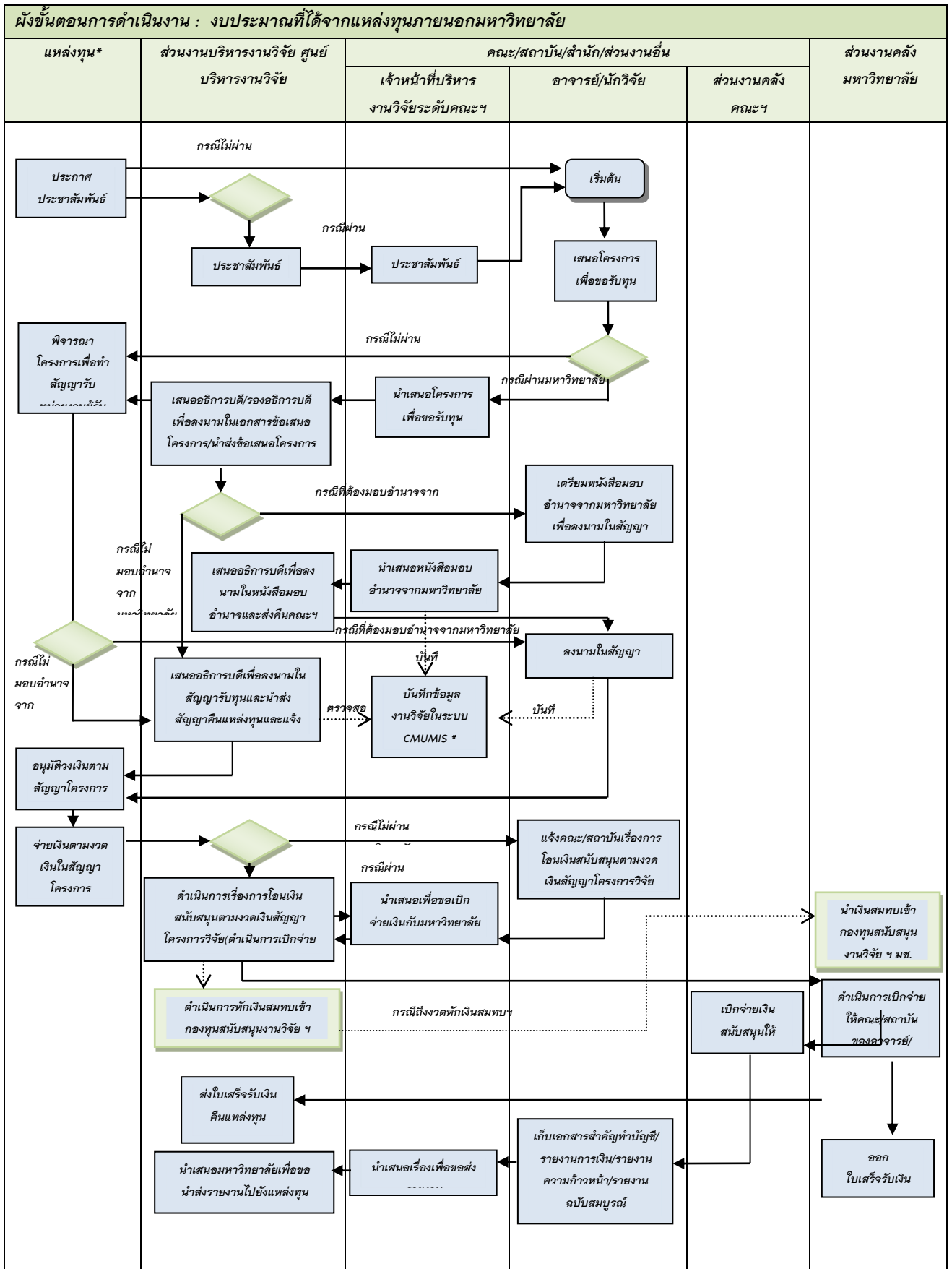
นายอาชญาสิทธิ์ รักญาตีสกุล

ศูนย์บริหารงานวิจัย

สำนักงานมหาวิทยาลัยเชียงใหม่

## ขั้นตอนการเสนองานบริหารงานวิจัย

การดำเนินการเสนอเรื่องที่เกี่ยวข้องกับงานด้านวิจัยและบริการวิชาการของศูนย์บริหารงานวิจัย มีขั้นตอนในการนำเสนอดำเนินการตามแผนผังการดำเนินการ ดังนี้



การเสนอข้อเสนอโครงการ ในขั้นตอนการเสนอทุกครั้งต้องแนบเอกสาร ดังนี้

๑. หนังสือบันทึกข้อความจากส่วนงานที่อาจารย์/นักวิจัยสังกัด (ผ่านงานวิจัยของส่วนงาน) พร้อมแนบรายละเอียดข้อเสนอโครงการวิจัยด้วย

๒. แนบหนังสือรับรองการปฏิบัติงานของหัวหน้าโครงการต่อมหาวิทยาลัยเชียงใหม่ ในการเสนอโครงการสัญญาจ้าง สัญญารับทุน หรือหนังสือมอบอำนาจ สำหรับการวิจัยและ/หรือ การให้บริการวิชาการ (vat form) ตามเอกสารแนบประกอบ (ต้องให้หัวหน้าโครงการลงนามรับรองใน vat form)

โดยแบบฟอร์มหนังสือรับรองการปฏิบัติงาน ฯ สามารถ download ได้ที่เว็บไซต์ของศูนย์ฯ ในหัวข้อเอกสารดาวน์โหลด “แบบฟอร์มหนังสือมอบอำนาจ และหนังสือรับรองในการเสนอโครงการ” ซึ่งใน vat form หัวหน้าโครงการต้องกรอกรายละเอียดด้วยโดยเฉพาะข้อ ๒. การนำเงินสมทบกองทุนสนับสนุนงานวิจัยมหาวิทยาลัยเชียงใหม่ ตามระเบียบมหาวิทยาลัยเชียงใหม่ ว่าด้วยกองทุนสนับสนุนงานวิจัย พ.ศ. ๒๕๔๔ ข้อ ๕.๓ (ตามเอกสารแนบประกอบ) ข้อใดข้อหนึ่งหรือหลายข้อ ดังนี้

๒.๑ ร้อยละ ๓ ของงบประมาณโครงการ (ไม่รวมครุภัณฑ์) (๓% x ..... บาท)

เป็นเงิน.....บาท

๒.๒ ร้อยละ ๓๐ ของค่าบริหารโครงการ (๓๐% x ..... บาท) เป็นเงิน..... บาท

ในกรณีไม่มีข้อ ๒.๑ หรือ ๒.๒

๒.๓ ร้อยละ ๓ ของค่าตอบแทนนักวิจัย มช. (๓% x ..... บาท) เป็นเงิน.....บาท

๒.๔ ร้อยละ ๒.๕ ของค่าเสริมสร้างความเข้มแข็งทางวิชาการให้แก่สถาบัน (เงินงวดพิเศษ ก) เป็นเงิน.....บาท  
ตามประกาศมหาวิทยาลัยเชียงใหม่ เรื่องแนวทางปฏิบัติในการบริหารเงินทุนวิจัย

จากสำนักงานกองทุนสนับสนุนการวิจัย (สกว.) พ.ศ. ๒๕๔๔

(ตามเอกสารแนบประกอบ)

๒.๕ ขอทำความตกลงกับมหาวิทยาลัยในการนำเงินสมทบเข้ากองทุนฯ ดังนี้

๒.๖ ไม่สามารถสมทบเข้ากองทุนฯ เนื่องจากผู้สนับสนุนทุนวิจัยมีระเบียบและขอยกเว้น

(ให้แนบหนังสือยืนยันจากแหล่งทุนด้วย)

โดยการกรอกเงินสมทบเข้ากองทุนฯ จะต้องเป็นไปตามระเบียบ/ประกาศ ดังนี้

- ๑) ระเบียบมหาวิทยาลัยเชียงใหม่ ว่าด้วยกองทุนสนับสนุนงานวิจัย พ.ศ. ๒๕๔๔ (ตามเอกสารแนบประกอบ) (ระบุถึงที่มาของเงินกองทุนสนับสนุนงานวิจัยฯ)
- ๒) ประกาศ มช. เรื่อง แนวปฏิบัติในการบริหารและจัดงานเงินทุนวิจัยที่ได้รับจากแหล่งทุนภายนอก ฉบับที่ ๒ ประกาศ เมื่อวันที่ ๑ เมษายน ๒๕๔๕ (ตามเอกสารแนบประกอบ) (กล่าวถึงเกณฑ์การหักเงินสมทบเข้ากองทุนฯ)
- ๓) ประกาศมหาวิทยาลัยเชียงใหม่ เรื่องแนวทางปฏิบัติในการบริหารเงินทุนวิจัยจากสำนักงานกองทุนสนับสนุนการวิจัย (สกว.) พ.ศ. ๒๕๔๔ (ตามเอกสารแนบประกอบ) (จะใช้ประกาศฉบับนี้ควบคู่กับระเบียบมหาวิทยาลัยเชียงใหม่ว่าด้วยกองทุนสนับสนุนงานวิจัย พ.ศ. ๒๕๔๔ เฉพาะทุนจาก สกว.)

ซึ่งทุน สกว. จะมีการระบุเงินงวดพิเศษ ก ไว้ โดยจะคิด ๒๕% จากเงินที่จัดสรรให้เป็นเงินงวดพิเศษ ก (ต้องดูในสัญญารับทุน)

ตัวอย่าง การคิดงบประมาณโครงการวิจัย และเงินสมทบเข้ากองทุนสนับสนุนงานวิจัย ฯ

รายการงบประมาณ	ปี .....	
	สัดส่วน(%)	จำนวนเงินรวม (บาท)
- ค่าจ้าง		
- ค่าตอบแทนบุคลากรในมหาวิทยาลัย (รวมไม่เกิน ๒๐%)		A
- ค่าจ้างผู้ช่วยวิจัย (นักศึกษาระดับบัณฑิตศึกษา)		B
- ค่าใช้สอย ค่าวัสดุ และค่าใช้จ่ายอื่นที่เกี่ยวข้องกับการดำเนินงาน		C
- ค่าใช้จ่ายเกี่ยวกับการลงทุน (ครุภัณฑ์เท่านั้น ไม่รวมสิ่งก่อสร้าง) รวมไม่เกิน ๓๐%		D
- ค่าบริหารโครงการ (Overhead) ไม่ต่ำกว่า ๑๐ %		E
รวม	๑๐๐%	F

ในกรณีที่มีการตั้งค่าบริหารโครงการวิจัย (Overhead) ไม่ต่ำกว่าร้อยละ ๑๐ ของบวิจัยทั้งโครงการ ไม่นับรวมค่าครุภัณฑ์โครงการ (ถ้ามี) โดยให้นำร้อยละ ๓๐ ของค่าบริหารโครงการ (Overhead) เข้ากองทุนสนับสนุนงานวิจัยฯ ร้อยละ ๗๐ ของค่าบริหารโครงการ

(Overhead) ให้เป็น งบเงินรายได้ของส่วนงานต้นสังกัดให้หัวหน้าโครงการนำเงินสมทบ  
เข้ากองทุนโดยตรงในแบบฟอร์ม vat form ๗

ข้อ ๒.๒ ร้อยละ ๓๐ ของค่าบริหารโครงการ (๓๐% x .....E..... บาท) เป็น  
เงิน.....บาท

ในกรณีที่ไม่มีการตั้งค่าบริหารโครงการ(overhead) ให้นำหัวหน้าโครงการนำเงิน  
สมทบเข้ากองทุนโดยตรงในแบบฟอร์ม vat form ๗

๒.๑ ร้อยละ ๓ ของงบประมาณโครงการ (ไม่รวมครุภัณฑ์) (๓% x.....F-D.....  
บาท) เป็นเงิน.....บาท

หมายเหตุ :

- ในกรณีของงบวิจัยจาก สำนักงานกองทุนสนับสนุนการวิจัย (สกว.) ที่ระบุเงินงวดพิเศษ ก.  
ให้มหาวิทยาลัยในฐานะเป็นสถาบันผู้รับทุน ให้นำเงินงวดพิเศษ ก. ที่ได้รับในส่วนของ  
หน่วยงานระดับมหาวิทยาลัย (๒.๕%) โดยที่ไม่รวมค่าครุภัณฑ์และค่าใช้จ่ายอื่น เข้ากองทุน  
สนับสนุนงานวิจัยมหาวิทยาลัยเชียงใหม่
- ในกรณีข้าราชการหรือพนักงานมหาวิทยาลัยไปปฏิบัติงานวิจัยร่วมกับหน่วยงานภายนอกหรือ  
เป็นที่ปรึกษา และได้รับค่าตอบแทนเพียงอย่างเดียว ให้จ่ายเงินร้อยละ ๓ ของค่าตอบแทนนั้น  
เข้ากองทุนสนับสนุนงานวิจัยฯ
- หากแหล่งทุนภายนอกใดมีเงื่อนไขพิเศษที่ไม่สามารถปฏิบัติตามข้อใดข้อหนึ่งข้างต้น ให้ถือ  
ปฏิบัติตามข้อกำหนด ระเบียบ หรือประกาศอื่นใดที่เกี่ยวข้องของแหล่งทุนภายนอกนั้นๆ หรือ  
ทำความเข้าใจกับมหาวิทยาลัยเป็นกรณีไป
- ในกรณีงบประมาณของโครงการไม่เป็นไปตามข้อใดข้อหนึ่งข้างต้นให้ทำความเข้าใจกับ  
มหาวิทยาลัย เป็นกรณีไป) ๒.๖ จำนวนเงินที่ต้องจัดสรรให้แก่ส่วนงานต้นสังกัดกรณีนักวิจัยมา  
จากหลายสังกัด ให้แบ่งตามสัดส่วนการทำงาน หรือทำความเข้าใจกันเป็นกรณีไป

การเสนอหนังสือมอบอำนาจ/สัญญาโครงการ ในขั้นตอนการเสนอทุกครั้งต้องแนบเอกสาร ดังนี้

๑. หนังสือบันทึกข้อความจากส่วนงานที่อาจารย์/นักวิจัยสังกัด (ผ่านงานวิจัยของส่วนงาน)  
พร้อมแนบรายละเอียดโครงการวิจัยด้วย

๒. แนบหนังสือรับรองการปฏิบัติงานของหัวหน้าโครงการต่อมหาวิทยาลัยเชียงใหม่ ในการ  
เสนอโครงการสัญญาจ้าง สัญญารับทุน หรือหนังสือมอบอำนาจ สำหรับการวิจัยและ/หรือ การ  
ให้บริการวิชาการ (vat form) ตามเอกสารแนบประกอบ (ต้องให้หัวหน้าโครงการลงนามรับรองใน  
vat form)

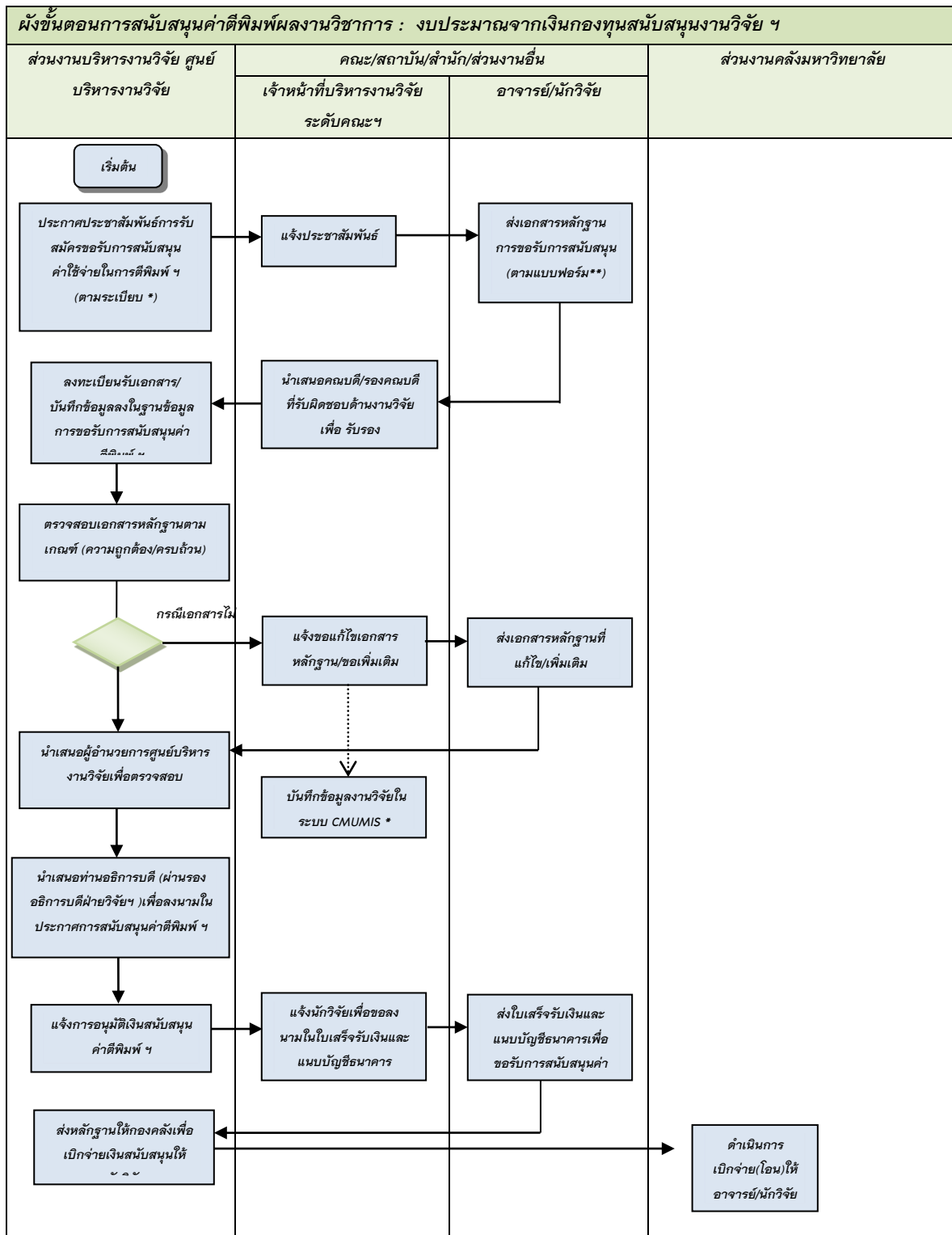
๓. เตรียมหนังสือมอบอำนาจ จำนวน ๓ ฉบับ (ครุฑ ๑ ฉบับ, สำเนา ๒ ฉบับ) ซึ่งหัวหน้า  
โครงการ (ในฐานะผู้รับมอบอำนาจ) และพยานลงนามมาเรียบร้อยแล้ว (ตามเอกสารแนบประกอบ)

การเสนอขอรับการสนับสนุนค่าตีพิมพ์ผลงานทางวิชาการ ทั้งในระดับประเทศ และต่างประเทศ  
 ในขั้นตอนการเสนอทุกครั้งต้องแนบเอกสาร โดยมีขั้นตอนตามแผนผัง ดังนี้

๑. หนังสือบันทึกข้อความจากส่วนงานที่อาจารย์/นักวิจัยสังกัด (ผ่านงานวิจัยของส่วนงาน)

พร้อมแนบเอกสารประกอบ

๒. แบบแบบฟอร์มการขอรับการสนับสนุนค่าตีพิมพ์ผลงานทางวิชาการฯ (ตามเอกสารแนบประกอบ)



ขั้นตอนการขอใช้งานระบบบริหารงานวิจัยแห่งชาติ  
(National Research Project Management : NRPM)

โดย  
นายอรรถชัย โฆษณสันติ  
ศูนย์บริหารงานวิจัย  
สำนักงานมหาวิทยาลัยเชียงใหม่



ขั้นตอนการขอใช้งานระบบบริหารงานวิจัยแห่งชาติ  
(National Research Project Management : NRPM)

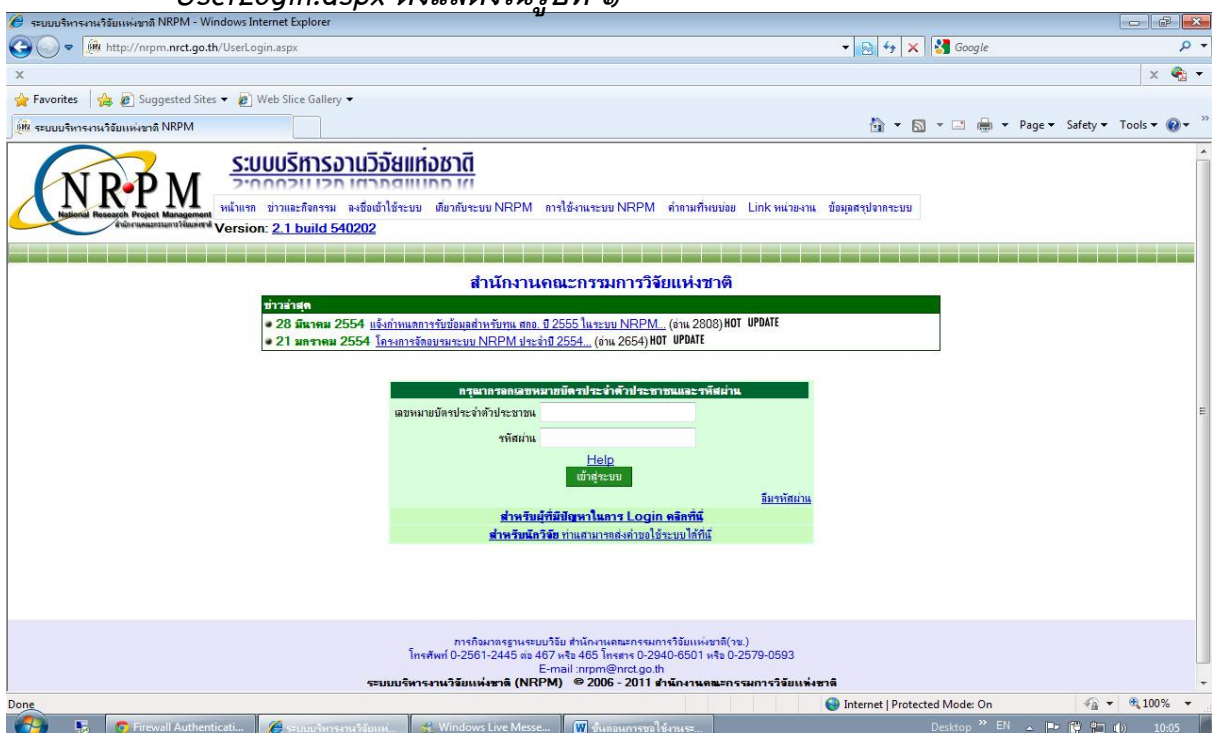
สำหรับ อาจารย์/นักวิจัย ที่มีความประสงค์จะขอรับการสนับสนุนทุนวิจัย โครงการงบประมาณเงินแผ่นดินจากสำนักงานคณะกรรมการวิจัยแห่งชาติ ที่จะประกาศเปิดรับโครงการวิจัย ที่ประสงค์ขอรับทุนประมาณเดือนกรกฎาคม เป็นประจำทุกปี ซึ่งนอกจาก อาจารย์/นักวิจัย จะต้องส่งรูปเล่มเอกสารข้อเสนอโครงการวิจัยที่ประสงค์จะขอรับทุนมายัง ศูนย์บริหารงานวิจัยแล้ว ยังต้องทำการนำเข้าข้อมูลข้อเสนอโครงการที่ยื่นขอรับทุนอีกด้วยจึง จะเสร็จสิ้นในขั้นตอนของการยื่นข้อเสนอโครงการในเบื้องต้น

ในการนำเข้าข้อมูลข้อเสนอโครงการนั้น อาจารย์/นักวิจัยสามารถเข้าไปใช้งานได้ ที่เว็บไซต์ ที่สำนักงานคณะกรรมการวิจัยแห่งชาติโดยใช้งานโปรแกรมเว็บเบราว์เซอร์ ได้ที่ <http://nrpm.nrct.go.th/UserLogin.aspx> (เพื่อการแสดงผลที่ถูกต้องและไม่เกิดปัญหาในระหว่างใช้งานควรใช้โปรแกรมเว็บเบราว์เซอร์อินเทอร์เน็ตเอกซ์พลอเรอร์ (Internet Explorer) หรือโปรแกรมมอซิลลาไฟร์ฟอกซ์ (Mozilla Firefox)) ได้ตามขั้นตอนดังต่อไปนี้

๑. ขอใช้งานระบบด้วยตนเอง

อาจารย์/นักวิจัย สามารถแจ้งความประสงค์เพื่อขอแอดเคาท์ (Account) ในการใช้งาน ได้ ดังขั้นตอนดังต่อไปนี้

๑.๑ ใช้งานโปรแกรมเว็บเบราว์เซอร์แล้วเข้าไปใช้งานเว็บไซต์ <http://nrpm.nrct.go.th/UserLogin.aspx> ดังแสดงในรูปที่ ๑



รูปที่ ๑ เว็บไซต์ระบบบริหารงานวิจัยแห่งชาติ

๑.๒ เลือกคลิกเพื่อเข้าใช้งานหัวข้อ “สำหรับนักวิจัยท่านสามารถส่งคำขอใช้ระบบได้ที่นี้” เพื่อเข้าใช้งานในส่วนการขอใช้งานระบบ ดังแสดงในรูปที่ ๒

กรณารอกเลขหมายบัตรประจำตัวประชาชนและรหัสผ่าน

เลขหมายบัตรประจำตัวประชาชน

รหัสผ่าน

Help

เข้าสู่ระบบ

ลืมรหัสผ่าน

สำหรับผู้ที่มีปัญหาในการ Login คลิกที่นี่

สำหรับนักวิจัย ท่านสามารถส่งคำขอใช้ระบบได้ที่นี้

คลิกเพื่อเข้าใช้งาน

รูปที่ ๒ การเข้าไปในส่วนการขอใช้งานระบบบริหารงานวิจัยแห่งชาติ

๑.๓ เมื่อเข้ามาในส่วนของการขอใช้งานระบบบริหารงานวิจัยแห่งชาติแล้ว ให้ทำการป้อนข้อมูลส่วนตัวให้ถูกต้องดังนี้

- ๑) ในหัวข้อ “โปรดเลือกกระทรวง” ให้เลือกเป็น กระทรวงศึกษาธิการ
- ๒) ในหัวข้อ “โปรดเลือกหน่วยงานสังกัดกระทรวง” ให้เลือกเป็น สำนักงานคณะกรรมการการอุดมศึกษา (รัฐบาล)
- ๓) ในหัวข้อ “โปรดเลือกหน่วยงานของท่าน” ให้เลือก คณะ/หน่วยงานที่อาจารย์/นักวิจัยสังกัด (หากไม่มีให้เลือก ให้ติดต่อมายังผู้ประสานงานมหาวิทยาลัย เบอร์โทรศัพท์ ๐๕๓-๙๔๒๖๓/๔)
- ๔) ในหัวข้อ “เลขหมายบัตรประจำตัวประชาชน” ให้พิมพ์หมายเลขบัตรประจำตัวประชาชน ที่ถูกต้องของตัวเอง
- ๕) ในหัวข้อ “รหัสผ่าน” ให้พิมพ์รหัสผ่านสำหรับเข้าใช้งานระบบ (ขณะที่พิมพ์ให้ตรวจสอบว่าในขณะที่พิมพ์ได้เลือกใช้งานการพิมพ์เป็นภาษาไทย (TH) หรือภาษาอังกฤษ (EN)
- ๖) ในหัวข้อ “ยืนยันรหัสผ่าน” ให้พิมพ์รหัสผ่านให้เหมือนในช่องหัวข้อ “รหัสผ่าน” เพื่อยืนยันความถูกต้องของรหัสผ่านที่จะเข้าใช้งานระบบ
- ๗) ในหัวข้อ “ชื่อจริงภาษาไทย” ให้พิมพ์ชื่อเจ้าของหมายเลขบัตรประจำตัวประชาชนผู้ที่ยื่นขอใช้งานระบบ
- ๘) ในหัวข้อ “นามสกุลภาษาไทย” ให้พิมพ์นามสกุลเจ้าของหมายเลขบัตรประจำตัวประชาชนผู้ที่ยื่นขอใช้งานระบบ



## รูปที่ ๔ หน้าจอการตรวจสอบข้อมูล

๑๓) เลื่อนจอภาพมาด้านล่าง แล้วคลิกที่ปุ่ม

### ๒. ขอใช้งานระบบผ่านผู้ประสานงานของมหาวิทยาลัย

- ๑) ในกรณีที่ อาจารย์/นักวิจัยไม่ประสงค์จะยื่นขอใช้งานระบบด้วยตนเอง สามารถติดต่อแจ้งความประสงค์การขอใช้งานระบบมาได้ที่ผู้ประสานงานมหาวิทยาลัยได้ที่เบอร์โทรศัพท์ ๐๕๓-๙๔๒๖๗/๘
- ๒) เตรียมข้อมูลเพื่อแจ้งให้ผู้ประสานงานทราบดังนี้ตำแหน่งวิชาการ คำนำหน้า ชื่อนามสกุล เลขที่บัตรประจำตัวประชาชน คณะ/สถาบันที่สังกัด อีเมลแอดเดรส

### ๓. วิธีการป้อนข้อมูลเพื่อใช้งานระบบบริหารงานวิจัยแห่งชาติ

ในการป้อนข้อมูลเข้าสู่ระบบบริหารงานวิจัยแห่งชาตินั้น จะมีระยะที่ต้องดำเนินการป้อนข้อมูลเข้าระบบด้วยกัน ๓ ระยะดังนี้ คือ

- ๑) ข้อเสนอโครงการวิจัย (Pre Audit) เป็นช่วงที่ อาจารย์/นักวิจัย ดำเนินการส่งข้อเสนอโครงการเพื่อขอรับการสนับสนุนทุนวิจัยจากสำนักงานคณะกรรมการวิจัยแห่งชาติ โดยต้องดำเนินการป้อนข้อมูลรายละเอียดต่าง ๆ ของข้อเสนอโครงการเข้าสู่ระบบ พร้อมกับแนบแฟ้มข้อมูลข้อเสนอโครงการเข้าสู่ระบบ โดยที่แบบฟอร์มข้อเสนอโครงการวิจัยประเภทโครงการเดี่ยว ว-๑ดและแบบฟอร์มข้อเสนอโครงการวิจัยประเภทโครงการชุด ว-๑ช สามารถหาดาวน์โหลดได้จากเว็บไซต์ของศูนย์บริหารงานวิจัย (<http://rac.oop.cmu.ac.th>) หรือเว็บไซต์ของสำนักงานคณะกรรมการวิจัยแห่งชาติ (<http://nrpm.nrct.go.th>)

\* มีความจำเป็นอย่างยิ่งที่ อาจารย์/นักวิจัยควรจะดาวน์โหลดแบบฟอร์มให้ตรงกับปีที่จะเสนอขอรับทุน ด้วยเหตุผลที่ว่ายุทธศาสตร์การวิจัยของชาติยุทธศาสตร์การพัฒนาประเทศตามแผนพัฒนาเศรษฐกิจและสังคมแห่งชาติ และนโยบายของรัฐ อาจมีการเปลี่ยนแปลง ซึ่งหากใช้แบบฟอร์มเก่าที่ไม่ตรงกับปีงบประมาณที่เสนอขอรับทุนยุทธศาสตร์หรือนโยบายของข้อเสนอโครงการอาจจะไม่ตรงกับที่แหล่งทุนตั้งไว้ ทำให้มีผลต่อการยื่นเสนอขอทุนสนับสนุนตามมา

- ๒) โครงการที่ดำเนินการ (Ongoing)หลังจากที่ อาจารย์/นักวิจัย ที่ส่งข้อเสนอโครงการเพื่อขอรับทุนสนับสนุน และข้อเสนอโครงการดังกล่าวได้รับการพิจารณาให้ทุนแล้ว ทางมหาวิทยาลัยจะแจ้งหนังสือไปยัง อาจารย์/นักวิจัยที่ได้รับ

จัดสรรทุน เพื่อดำเนินการป้อนข้อมูลความก้าวหน้าของโครงการ ซึ่งมีอยู่ด้วยกัน ๒ กรณีดังนี้

๒.๑ ดำเนินการป้อนข้อมูลพร้อมแนบแฟ้มข้อมูล “รายงานฉบับสมบูรณ์” ในกรณี  
ที่โครงการวิจัยแล้วเสร็จตามระยะเวลาที่กำหนด

๒.๒ ดำเนินการป้อนข้อมูลพร้อมแนบแฟ้มข้อมูล “รายงานความก้าวหน้า” ใน  
กรณีที่โครงการไม่สามารถทำให้แล้วเสร็จตามระยะเวลาที่กำหนด

๓) โครงการที่เสร็จสิ้น (Post Audit) เป็นการดำเนินการปิดโครงการที่ได้ดำเนินการ  
แล้วเสร็จ และป้อนข้อมูลในขั้นตอน “โครงการที่ดำเนินการ (Ongoing) แล้วเสร็จ  
แล้ว” ซึ่งทางมหาวิทยาลัยจะดำเนินการแจ้งหนังสือไปยัง อาจารย์/นักวิจัย เพื่อ  
ดำเนินการในขั้นตอนการปิดโครงการ

ซึ่งวิธีการใช้งานระบบบริหารงานวิจัยแห่งชาติ อาจารย์/นักวิจัย สามารถดาวน์โหลด  
คู่มือการใช้งานระบบฉบับสมบูรณ์ได้ที่เว็บไซต์ของศูนย์บริหารงานวิจัย  
(<http://rac.oop.cmu.ac.th>) หรือในเว็บไซต์ของสำนักงานคณะกรรมการวิจัยแห่งชาติ  
(<http://nrpm.nrct.go.th>) หรือในเบื้องต้นสามารถสอบถามข้อสงสัยต่างๆ ได้ที่เจ้าหน้าที่บริหาร  
งานวิจัย หรือเจ้าหน้าที่ผู้รับผิดชอบดูแลงานวิจัยของคณะ/สถาบันหรือติดต่อประสานงานมายัง  
ผู้ประสานงานของมหาวิทยาลัยที่เบอร์โทรศัพท์ ๐๕๓-๙๔๒๖๓/๘

# การเบิกจ่ายเงินโครงการวิจัย

โดย

นายยงยุทธ บุญมา

นางสุกัญชา ญาติมิตรหนุน

ศูนย์บริหารงานวิจัย

สำนักงานมหาวิทยาลัยเชียงใหม่

## การเบิกจ่ายเงินโครงการวิจัย

### ขั้นตอนแนวปฏิบัติการในการเบิกจ่ายเงินโครงการวิจัย

ผู้ได้รับทุน จัดทำหนังสือรับรองการปฏิบัติงานของหัวหน้าโครงการต่อมหาวิทยาลัย ในการเสนอโครงการ, การทำสัญญาจ้าง, สัญญารับทุนหรือหนังสือมอบอำนาจ สำหรับการวิจัย และ / หรือการให้บริการวิชาการ โดยระบุการนำเงินสมทบกองทุนสนับสนุนงานวิจัย มหาวิทยาลัยเชียงใหม่ ตามระเบียบ มหาวิทยาลัยเชียงใหม่ว่าด้วยกองทุนสนับสนุนงานวิจัย พ.ศ. ๒๕๔๔ ข้อ ๕.๓

### กรณีมีเงินวิจัยเข้าบัญชีมหาวิทยาลัย

๑. แหล่งทุนมีหนังสือแจ้งการโอนเงินวิจัยเข้าบัญชีมหาวิทยาลัยเชียงใหม่ โดยระบุชื่อโครงการ งวดที่โอน จำนวนเงินที่โอน ชื่อหัวหน้าโครงการวิจัย สังกัด วันที่โอน มายังมหาวิทยาลัย

๒. ศูนย์บริหารงานวิจัยเช็คยอดเงินเข้าบัญชีมหาวิทยาลัยกับกองคลัง ว่ามียอดเงินโอนวิจัยเข้าบัญชีแล้วหรือไม่ จากนั้นทางศูนย์บริหารงานวิจัยจะดำเนินการเบิกจ่ายเงินโอนโครงการวิจัยจากกองคลัง แล้วจะหักเงินค่าธรรมเนียมการวิจัยเข้าสมทบกองทุนสนับสนุนงานวิจัย ฯ มหาวิทยาลัย ตามที่ระบุในหนังสือรับรองการปฏิบัติงานของหัวหน้าโครงการต่อมหาวิทยาลัย ในการเสนอโครงการ, การทำสัญญาจ้าง, สัญญารับทุนหรือหนังสือมอบอำนาจ สำหรับการวิจัยและ / หรือ การให้บริการวิชาการ ก่อน หลังจากนั้นจึงแจ้งให้คณะฯ ให้ประสานงานกับกองคลังเพื่อแจ้งการโอนเงินวิจัยเข้าบัญชีคณะเพื่อจ่ายให้หัวหน้าโครงการฯ ต่อไป

๓. ศูนย์บริหารงานวิจัยจะดำเนินการส่งหนังสือตอบกลับไปยังแหล่งทุนพร้อมทั้งใบเสร็จรับเงิน

### กรณีมีเงินวิจัยเข้าบัญชีคณะ/สถาบัน

๑. แหล่งทุนมีหนังสือมาถึงคณะ / สถาบันว่ามีเงินโอนวิจัยเข้าบัญชีของคณะ / สถาบัน

๒. ให้คณะนำส่งเงินสมทบเข้ากองทุนสนับสนุนงานวิจัยตามที่นักวิจัยได้ระบุในหนังสือรับรองการปฏิบัติงานของหัวหน้าโครงการต่อมหาวิทยาลัยเชียงใหม่ จากนั้นค่อยเบิกจ่ายเงินให้กับหัวหน้าโครงการวิจัยฯ

กรณีมีเงินวิจัยเข้าบัญชีของหัวหน้าโครงการวิจัยฯ

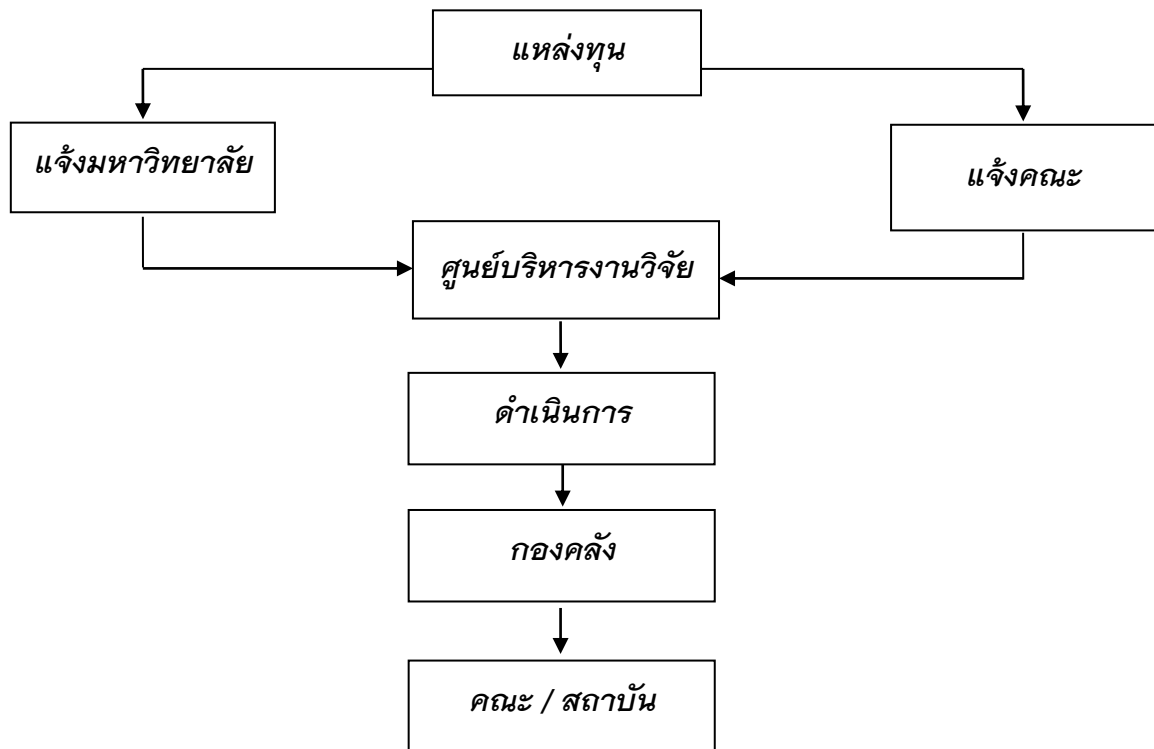
๑. ในกรณีที่มีเงินวิจัยเข้าบัญชีหัวหน้าโครงการวิจัยโดยตรง โครงการวิจัยนั้นๆ ต้องผ่านการขออนุมัติดำเนินโครงการ และได้รับมอบอำนาจจากมหาวิทยาลัยก่อน

๒. โครงการวิจัยที่มีเงินเข้าบัญชีหัวหน้าโครงการวิจัยโดยตรง จะเป็นทุนวิจัยประเภท ทุนบัณฑิตศึกษา ทุนปริญญาเอกกาญจนาภิเษก (คปก.) ซึ่งได้รับงบประมาณจากสำนักงานสนับสนุนกองทุนวิจัย (สกว.) ทุนวิจัยประเภทดังกล่าวจะขอยกเว้นการเก็บค่าธรรมเนียมการวิจัย (โดยมีหนังสือยืนยันจากแหล่งทุน)

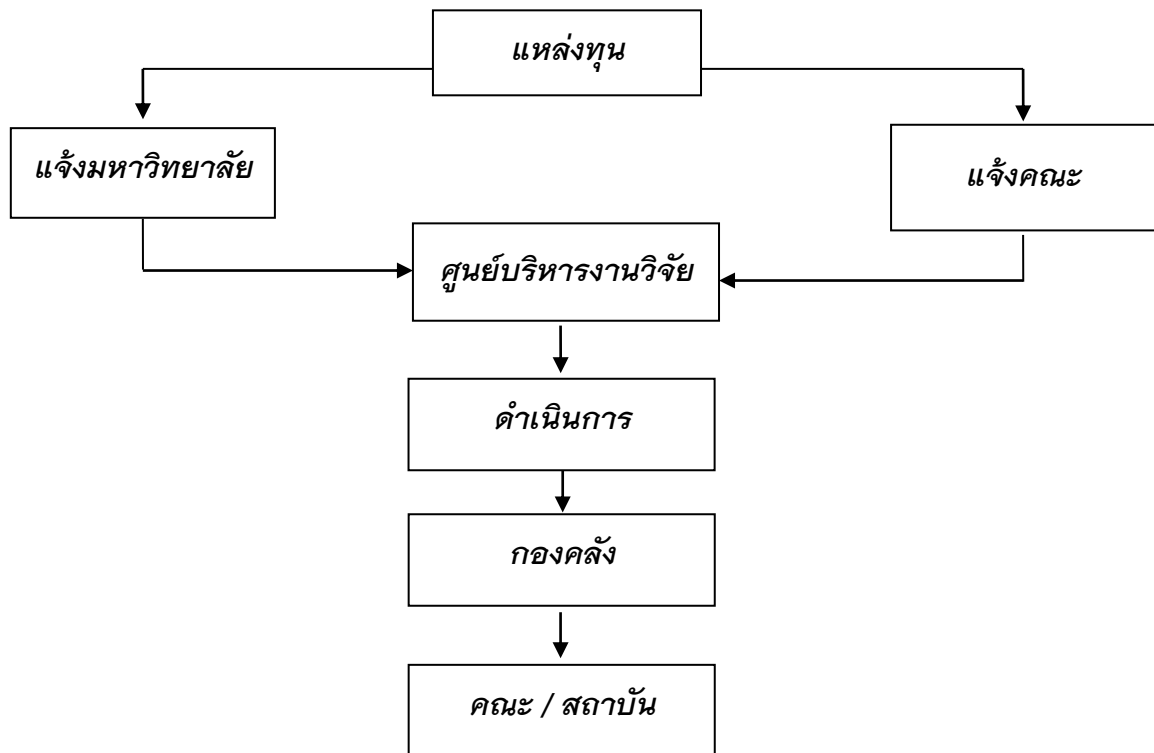
๓. ให้หัวหน้าโครงการเป็นผู้รับผิดชอบการจัดส่งเงินค่าบริหารโครงการให้กับมหาวิทยาลัย โดยส่งเงินผ่านคณะ / สถาบัน จากนั้นให้คณะส่งเงินสมทบเข้ากองทุนสนับสนุนงานวิจัยโดยส่งผ่านศูนย์บริหาร-งานวิจัย



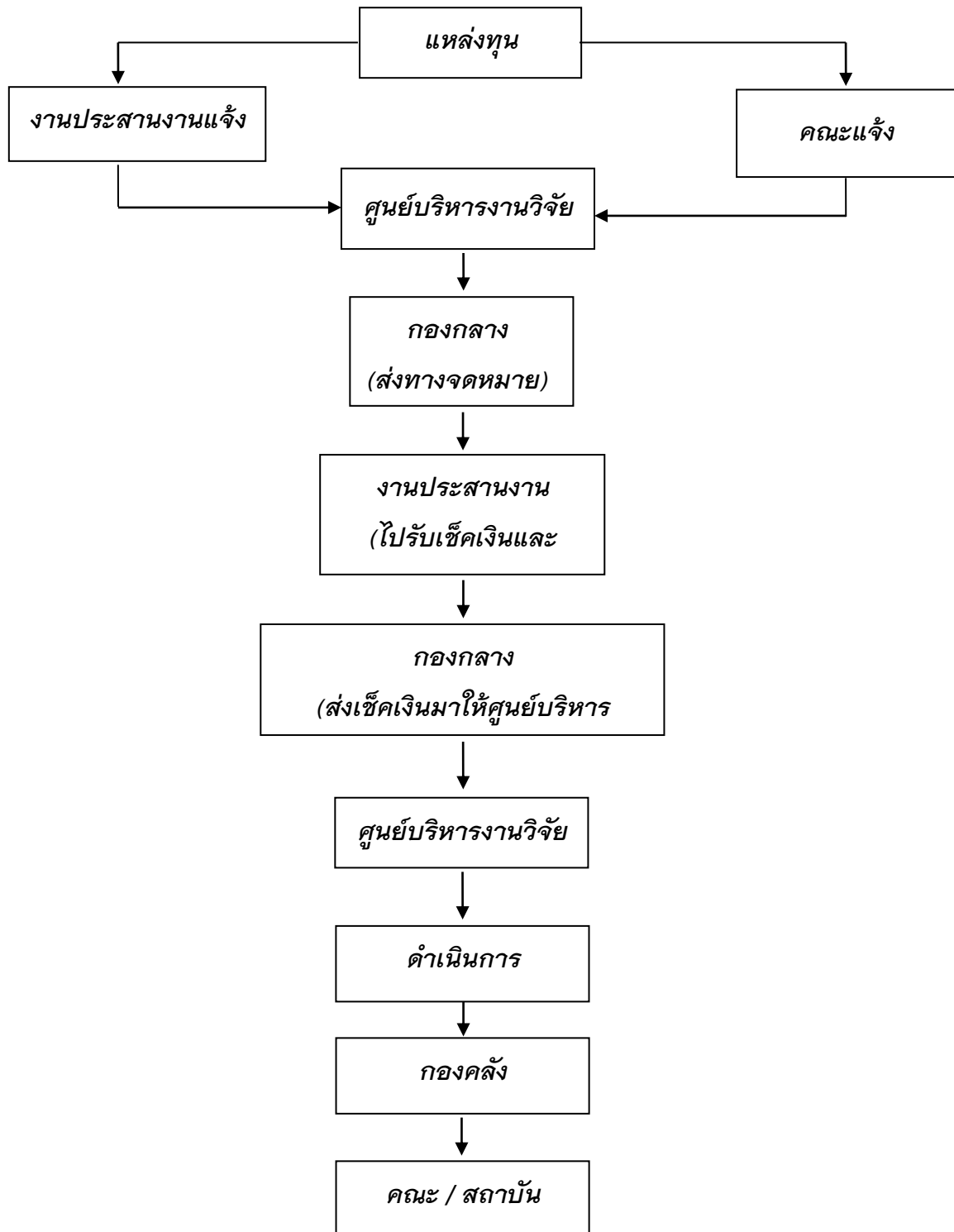
ขออนุมัติเบิกเงินโดยทางแหล่งทุนแจ้งโอนเงินโดยเข้าบัญชีมหาวิทยาลัยเชียงใหม่



ขออนุมัติเบิกเงินโดยทางแหล่งทุนส่งเป็นเช็คเงินมายังมหาวิทยาลัยเชียงใหม่



ขออนุมัติเบิกเงินโดยมอบหมายให้งานประสานงานรับเงินแทน  
ขออนุมัติเบิกเงินโดยทางแหล่งทุนส่งเป็นเช็คเงินมายังมหาวิทยาลัยเชียงใหม่



ขั้นตอนการดำเนินงานจัดพิมพ์ผลงาน  
สำนักพิมพ์มหาวิทยาลัยเชียงใหม่

โดย

นางสาวไอรยา ฤทธาภรณ์

ศูนย์บริหารงานวิจัย

สำนักงานมหาวิทยาลัยเชียงใหม่

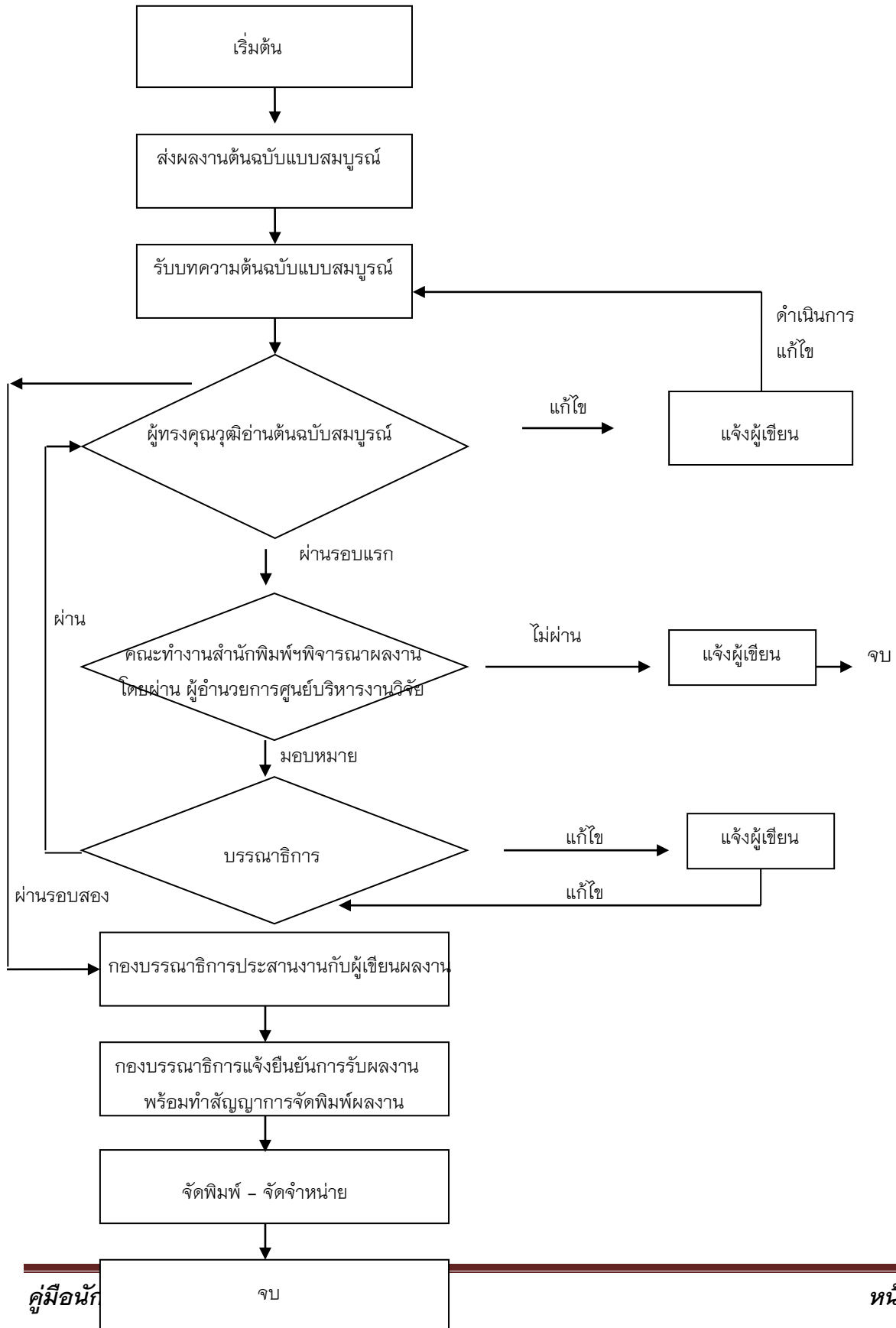
## ขั้นตอนการดำเนินงานจัดพิมพ์ผลงาน

### สำนักพิมพ์มหาวิทยาลัยเชียงใหม่

๑. ผู้เขียนส่งผลงานต้นฉบับแบบสมบูรณ์ จำนวน ๒ ฉบับ มายังศูนย์บริหารงานวิจัย สำนักงาน-มหาวิทยาลัย (โทร. ๐๕๓-๙๔๒๖๓๖)
๒. กองบรรณาธิการรับต้นฉบับสมบูรณ์และติดต่อผู้ทรงคุณวุฒิอ่านต้นฉบับ
๓. ผู้ทรงคุณวุฒิพิจารณาผลงาน โดยมีขั้นตอนการดำเนินงาน ดังนี้
  - หากหนังสือผ่านการพิจารณาจากผู้ทรงคุณวุฒิในรอบแรก กองบรรณาธิการนำเสนอ คณะทำงานสำนักพิมพ์ฯ โดยผ่านผู้อำนวยการศูนย์บริหารงานวิจัย
  - หากหนังสือไม่ผ่านการพิจารณาจากผู้ทรงคุณวุฒิ กองบรรณาธิการแจ้งผู้เขียนเพื่อดำเนินการแก้ไขก่อนนำเสนอคณะทำงานสำนักพิมพ์ฯ โดยผ่านผู้อำนวยการศูนย์บริหารงานวิจัย
๔. คณะทำงานจัดตั้งสำนักพิมพ์ประชุมเพื่อพิจารณาผลงานฯ โดยมอบหมายหน้าที่หลักในการทำงานให้บรรณาธิการผลงาน โดยมีขั้นตอนการดำเนินงานแบ่งย่อยออกเป็น ๓ ขั้นตอน ดังนี้
  - กรณีคณะทำงานแจ้งให้มีการแก้ไขผลงาน บรรณาธิการจะเป็นตัวกลางในการประสานงานการส่งผลงานแก้ไขให้กับผู้เขียนจนกระทั่งผู้เขียนได้แก้ไขผลงานรอบแรกจนเสร็จสมบูรณ์แล้วจึงส่งผลงานให้ไปให้ผู้ทรงคุณวุฒิพิจารณาความถูกต้องและนำเสนอคณะทำงานพิจารณาตามขั้นตอนระบุ
  - กรณีคณะทำงานแจ้งผลการพิจารณาไม่ผ่านและเนื้อหาไม่สมบูรณ์ กองบรรณาธิการจะทำหนังสือตอบปฏิเสธการตีพิมพ์ส่งไปถึงผู้เขียนโดยตรง
  - กรณีคณะทำงานแจ้งผลการพิจารณาแล้วผ่าน กองบรรณาธิการส่งบทความไปให้ผู้ทรงคุณวุฒิพิจารณาความถูกต้องของผลงานอีกครั้งหนึ่ง
๕. กองบรรณาธิการประสานงานส่งให้ผู้ทรงคุณวุฒิอ่านผลงานโดยส่งเขปด้านเนื้อหาอีกครั้ง กรณีการแก้ไขข้อมูลเพิ่มเติมก่อนการจัดพิมพ์และกองบรรณาธิการประสานงานกับผู้เขียนในการจัดทำรูปเล่ม การแก้ไขแบบ Digital Proof ของเนื้อหา รวมถึงการอำนวยความสะดวกด้านต่างๆ ในการจัดทำหนังสือ
๖. กองบรรณาธิการแจ้งยืนยันการรับผลงานเพื่อตีพิมพ์กับสำนักพิมพ์ฯ พร้อมทำสัญญาการจัดพิมพ์ผลงาน

๗. สำนักพิมพ์ดำเนินการประสานงานด้านจัดพิมพ์ผลงาน เมื่อหนังสือพิมพ์เสร็จแล้ว สำนักพิมพ์ จะมอบให้ผู้เขียน ๑๐ เล่ม และประสานงานด้านการจัดจำหน่าย และส่งประชาสัมพันธ์เผยแพร่ ให้หน่วยงานต่างๆ

๘. สำนักพิมพ์จ่ายค่าลิขสิทธิ์ให้กับผู้เขียนร้อยละ ๒๐ ของราคาจำหน่าย ขั้นตอนการจัดพิมพ์ผลงานทางวิชาการของสำนักพิมพ์มหาวิทยาลัยเชียงใหม่



ขั้นตอนการตีพิมพ์บทความของ

Chiang Mai University Journal of Natural Sciences และ

Chiang Mai University Journal of Social Sciences and Humanities

๑. ผู้เขียนดูรายละเอียดรูปแบบ (Format) การตีพิมพ์บทความทางเว็บไซต์  
<http://www.cmuj.chiangmai.ac.th>
๒. ส่งผลงานต้นฉบับแบบสมบูรณ์ ได้ ๒ ช่องทาง
  - ส่งบทความมายัง ศูนย์บริหารงานวิจัย สำนักงานมหาวิทยาลัย จำนวน ๓ ฉบับ
  - ส่งบทความทาง E-mail: [cmujour@chiangmai.ac.th](mailto:cmujour@chiangmai.ac.th)
๓. กองบรรณาธิการรับต้นฉบับและตรวจรูปแบบทั่วไปของบทความ
๔. หากบทความผ่านการตรวจสอบในเบื้องต้น กองบรรณาธิการนำเสนอบรรณาธิการอาวุโส (Editor-in-Chief) พิจารณาผู้ทรงคุณวุฒิ (Reviewers) หากหนังสือไม่ผ่านการตรวจสอบ กองบรรณาธิการแจ้งผู้เขียนเพื่อดำเนินการแก้ไขก่อนนำเสนอบรรณาธิการอาวุโส (Editor-in-Chief) อีกครั้ง
๕. ผู้ทรงคุณวุฒิ (Reviewers) ตรวจบทความและส่ง Comment กลับคืนไปยัง Editor-in-Chief
๖. ขั้นตอนการพิจารณาบทความแบ่งย่อยออกเป็น ๓ กรณี ดังนี้
  - กรณีผู้ทรงคุณวุฒิแจ้งให้แก้ไขบทความ ผู้ทรงคุณวุฒิจะส่ง Comment ไปยังผู้เขียนโดยผ่าน Editor-in-Chief และผู้เขียนแก้ไขบทความตามคำแนะนำของผู้ทรงคุณวุฒิและ Editor-in-Chief และส่งคืนมายัง Editor-in-Chief ภายใน ๑ เดือนและ Editor-in-Chief จะส่งบทความให้ผู้ทรงคุณวุฒิตรวจสอบอีกครั้ง หากบทความผ่านการพิจารณาจากผู้ทรงคุณวุฒิ และ Editor-in-Chief รอบสอง กองบรรณาธิการออกจดหมายตอบรับการตีพิมพ์บทความ ทั้งนี้การกระบวนการแก้ไขบทความจนถึงกระบวนการตอบรับบทความจะอยู่ภายใต้อำนาจการตัดสินใจของ Editor-in-Chief
  - กรณีการพิจารณาบทความไม่ผ่าน กองบรรณาธิการจะทำหนังสือตอบปฏิเสธการตีพิมพ์ส่งไปถึงผู้เขียนโดยตรง
  - กรณีกระบวนการพิจารณาบทความผ่าน โดยไม่มีข้อแก้ไข กองบรรณาธิการออกจดหมายตอบรับการตีพิมพ์บทความ
๗. บทความของผู้เขียนจะถูกจัดเรียงลำดับก่อน-หลังตามวันที่ส่งบทความ (วารสาร ๑ เล่ม ตีพิมพ์บทความประมาณ ๑๒-๑๓ เรื่อง)

๔. เมื่อวารสารเสร็จแล้ว กองบรรณาธิการจะมอบ Reprint ๑๐ ชุดและวารสารฉบับจริง ๑ เล่มให้ผู้เขียน และประสานงานด้านการจัดส่งประชาสัมพันธ์เผยแพร่ให้หน่วยงานต่างๆทั้งในประเทศและต่างประเทศ

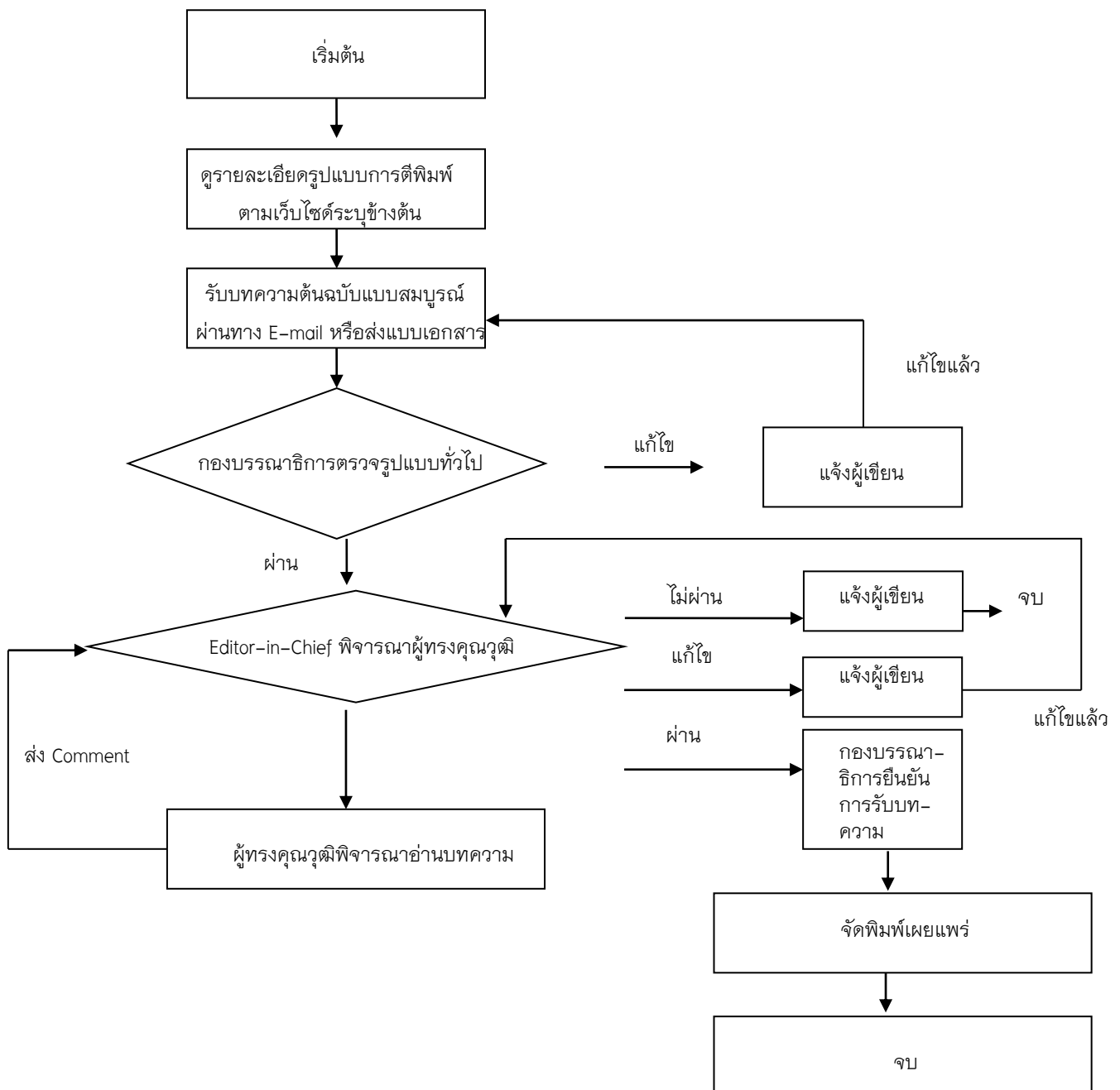
ขั้นตอนการตีพิมพ์บทความของวารสารมหาวิทยาลัยเชียงใหม่

*Chiang Mai University Journal of Natural Sciences (บรรจุในฐานข้อมูล Scopus และ TCI)*

และ *Chiang Mai University Journal of Social Sciences and Humanities*

(บรรจุในฐานข้อมูล TCI)

(Website: <http://cmuj.chiangmai.ac.th>)

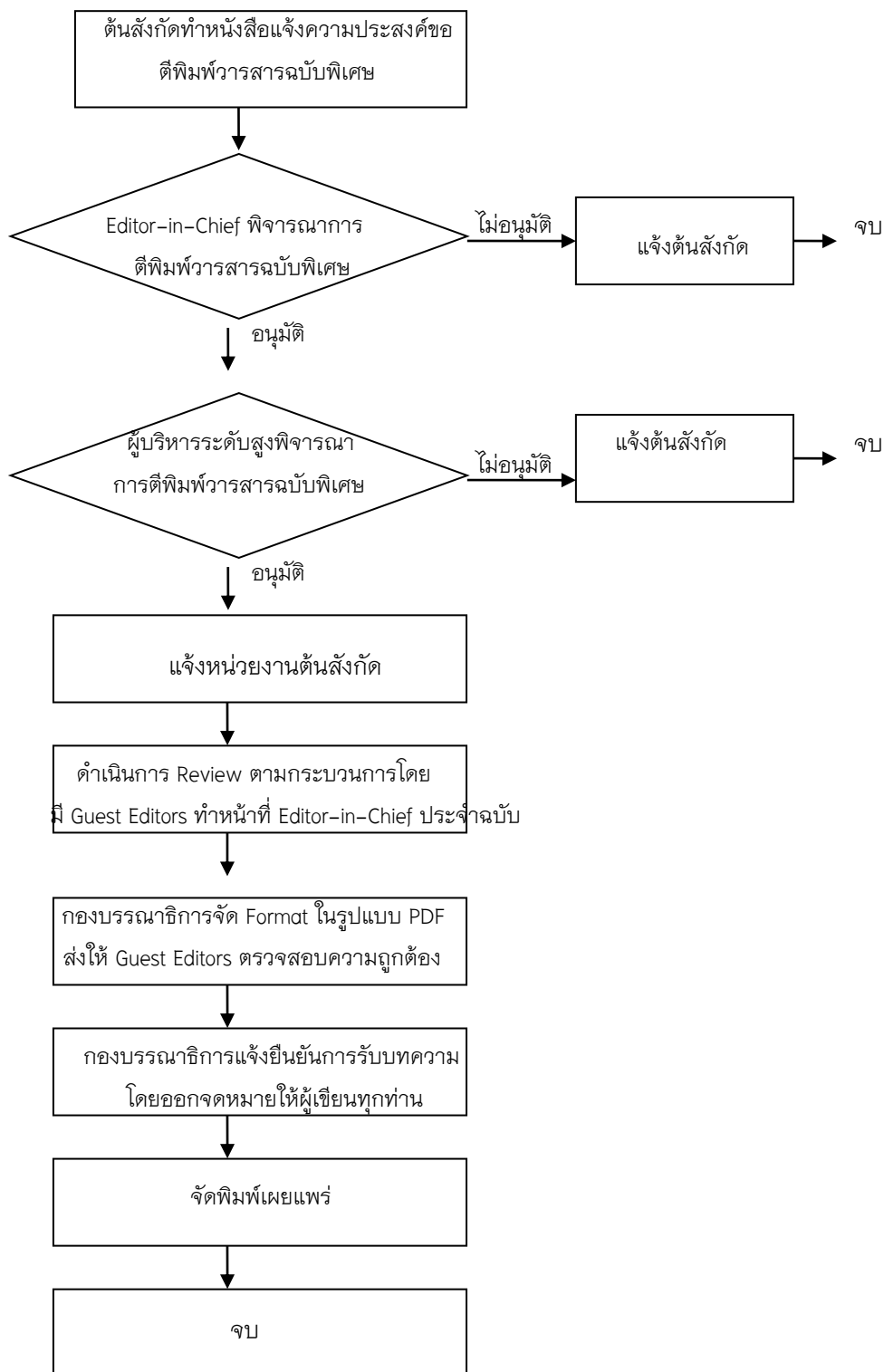




ขั้นตอนการตีพิมพ์บทความของวารสารมหาวิทยาลัยเชียงใหม่  
ฉบับพิเศษ (Special Issue)

๑. หน่วยงานต้นสังกัดมหาวิทยาลัยเชียงใหม่ทำหนังสือแจ้งความประสงค์ขอตีพิมพ์วารสารฉบับพิเศษมายังศูนย์บริหารงานวิจัย สำนักงานมหาวิทยาลัย (โทร ๐๕๓-๙๔๒๖๓๖)
๒. ศูนย์บริหารงานวิจัยเสนอเรื่องให้ Editor-in-Chief พิจารณา โดยมีขั้นตอนดังนี้
  - บรรณาธิการอนุมัติให้จัดพิมพ์ ตามเงื่อนไข/ข้อตกลงเป็นรายการนี้
  - บรรณาธิการไม่อนุมัติให้จัดพิมพ์ กองบรรณาธิการทำหนังสือแจ้งหน่วยงานต้นสังกัด เป็น ลายลักษณ์อักษร
๓. กรณีอนุมัติให้จัดพิมพ์ ศูนย์บริหารงานวิจัยส่งเรื่องดังกล่าวไปยังผู้บริหารระดับสูง (รองอธิการบดีฝ่ายวิชาการและวิจัย) พิจารณา โดยมีขั้นตอนดังนี้
  - รองอธิการฯอนุมัติให้จัดพิมพ์ ตามเงื่อนไข/ข้อตกลงเป็นรายการนี้ กองบรรณาธิการทำหนังสือแจ้งหน่วยงานต้นสังกัดเป็นลายลักษณ์อักษร
  - รองอธิการฯไม่อนุมัติให้จัดพิมพ์ กองบรรณาธิการทำหนังสือแจ้งหน่วยงานต้นสังกัด เป็น ลายลักษณ์อักษร
๔. ผู้รับผิดชอบจัดทำบทความต้นฉบับโดยดำเนินการ Review ตามกระบวนการโดยมี Guest Editors ทำหน้าที่เปรียบเสมือน Editor-in-Chief ของฉบับ
๕. กองบรรณาธิการจัด FORMAT ในรูปแบบ PDF ส่งให้ Guest Editors ตรวจสอบความถูกต้องอีกครั้ง
๖. กองบรรณาธิการแจ้งยืนยันการรับบทความโดยออกจดหมายตอบรับบทความให้ผู้เขียนทุกท่าน
๗. ศูนย์บริหารงานวิจัยจะมอบวารสารจำนวน ๒๐๐ เล่มให้หน่วยงานที่ขอจัดทำวารสารฉบับพิเศษ และจัดส่งประชาสัมพันธ์เผยแพร่ให้หน่วยงานต่างๆทั้งในประเทศและต่างประเทศจำนวน ๕๐๐ เล่ม

**ขั้นตอนการตีพิมพ์บทความของวารสารมหาวิทยาลัยเชียงใหม่  
ฉบับพิเศษ (Special Issue)**



# การจัดการด้านทรัพย์สินทางปัญญา

โดย

นางสาวกนกวรรณ ศรีอุทธา

ศูนย์บริหารงานวิจัย

สำนักงานมหาวิทยาลัยเชียงใหม่

## การขอรับความคุ้มครองทรัพย์สินทางปัญญา

มหาวิทยาลัยเชียงใหม่มีระเบียบมหาวิทยาลัยเชียงใหม่ ว่าด้วยการจัดการทรัพย์สินทางปัญญา พ.ศ. ๒๕๔๙ เป็นแนวทางในการส่งเสริมการศึกษาวิจัย การส่งเสริมการสร้างสรรคผลงาน การสร้างองค์ความรู้ใหม่ การปกป้องสิทธิอันชอบธรรมของผู้สร้างสรรค์ผลงานอันเป็นทรัพย์สินทางปัญญา และการจัดสรรผลประโยชน์ที่เกิดจากผลที่เป็นทรัพย์สินทางปัญญาอย่างเป็นรูปธรรม ซึ่งนักวิจัยที่ประสงค์จะขอรับความคุ้มครองในผลงานอันเป็นทรัพย์สินทางปัญญาสามารถเลือกเลือกประเภทในการขอรับความคุ้มครอง ดังต่อไปนี้

### ประเภททรัพย์สินทางปัญญา\*

๑. สิทธิบัตร (Patent) หมายถึง หนังสือสำคัญที่รัฐออกให้เพื่อคุ้มครองการประดิษฐ์ (Invention) หรือการออกแบบผลิตภัณฑ์ (Product Design) ที่มีลักษณะตามที่กฎหมายกำหนดเป็นสิทธิพิเศษ ที่ให้ผู้ประดิษฐ์คิดค้นหรือผู้ออกแบบผลิตภัณฑ์ มีสิทธิที่จะผลิตสินค้า จำหน่ายสินค้าแต่เพียงผู้เดียว ในช่วงระยะเวลาหนึ่ง

๑) การประดิษฐ์ (Invention) หมายถึง ความคิดสร้างสรรค์เกี่ยวกับลักษณะองค์ประกอบ โครงสร้างหรือกลไกของผลิตภัณฑ์ รวมทั้งกรรมวิธีในการผลิต การรักษา หรือปรับปรุงคุณภาพของผลิตภัณฑ์ให้ดีขึ้น หรือทำให้เกิดผลิตภัณฑ์ขึ้นใหม่ที่แตกต่างไปจากเดิม เช่น กลไกของเครื่องยนต์ , ยารักษาโรค, วิธีการในการเก็บรักษาพืชผักผลไม้ไม่ให้เน่าเสียเร็วเกินไป เป็นต้น

๒) การออกแบบผลิตภัณฑ์ (Product Design) หมายถึง ความคิดสร้างสรรค์เกี่ยวกับรูปร่างลักษณะภายนอกของผลิตภัณฑ์ ที่แตกต่างไปจากเดิม เช่น การออกแบบแก้วน้ำให้มีรูปร่างเหมือนรองเท้า เป็นต้น

๒. อนุสิทธิบัตร (Petty Patent) คือ หนังสือสำคัญที่รัฐออกให้เพื่อคุ้มครองการประดิษฐ์ จะมีลักษณะคล้ายกันกับการประดิษฐ์ แต่เป็นความคิดสร้างสรรค์ที่มีระดับการพัฒนาเทคโนโลยีไม่สูงมาก หรือเป็นการประดิษฐ์คิดค้นเพียงเล็กน้อย และมีประโยชน์ใช้สอยมากขึ้น

### ข้อแตกต่างระหว่างสิทธิบัตรและอนุสิทธิบัตร \*\*

สิทธิบัตร	อนุสิทธิบัตร
เป็นการประดิษฐ์ที่ใหม่และมีชั้นการประดิษฐ์ที่สูงในการแก้ปัญหาทางเทคนิค	เป็นการประดิษฐ์ใหม่
คุ้มครอง ๒๐ ปี	คุ้มครอง ๖+๒+๒ ปี
ไม่จำกัดข้อถือสิทธิ	ข้อถือสิทธิจำกัดไม่เกิน ๑๐ ข้อ
ใช้ระบบการตรวจสอบ	ใช้ระบบจดทะเบียน

(\*\* ข้อมูลจากหน่วยจัดการทรัพย์สินทางปัญญาและถ่ายทอดเทคโนโลยี : TLOUBI)

๓. เครื่องหมายการค้า หมายถึง เครื่องหมายหรือสัญลักษณ์หรือตราที่ใช้กับสินค้าหรือบริการ ซึ่งเครื่องหมายที่ให้ความคุ้มครองตาม พระราชบัญญัติเครื่องหมายการค้า พ.ศ. ๒๕๓๔ แก้ไขเพิ่มเติมโดยพระราชบัญญัติเครื่องหมายการค้า (ฉบับที่ ๒) พ.ศ. ๒๕๔๓ มี ๔ ประเภท ดังต่อไปนี้

๑) เครื่องหมายการค้า (Trade Mark) คือ เครื่องหมายที่ใช้เป็นที่หมายเกี่ยวข้องกับสินค้าเพื่อแสดงว่าสินค้าที่ใช้เครื่องหมายนั้นแตกต่างกับสินค้าที่ใช้เครื่องหมายการค้าของบุคคลอื่น เช่น บรีส มาม่า กระทั่งแดง เป็นต้น

๒) เครื่องหมายบริการ (Service Mark) คือ เครื่องหมายที่ใช้เป็นที่หมายหรือเกี่ยวข้องกับบริการ เพื่อแสดงว่าบริการที่ใช้เครื่องหมายนั้นแตกต่างกับบริการที่ใช้เครื่องหมาย บริการของบุคคลอื่น เช่น เครื่องหมายของสายการบิน ธนาคาร โรงแรม เป็นต้น

๓) เครื่องหมายรับรอง (Certification Mark) คือ เครื่องหมายที่เจ้าของเครื่องหมายรับรองใช้เป็นที่หมายหรือเกี่ยวข้องกับ สินค้าและบริการของบุคคลอื่น เพื่อเป็นการรับรองคุณภาพของสินค้า หรือบริการนั้น เช่น เซลล์ชวนชิม แม่ช้อยนางรำ ฮาลาล (Halal) เป็นต้น

๔) เครื่องหมายร่วม (Collective Mark) คือ เครื่องหมายการค้าหรือเครื่องหมายบริการที่ใช้โดยบริษัทหรือวิสาหกิจในกลุ่ม เดียวกัน หรือโดยสมาชิกของสมาคม กลุ่มบุคคล หรือองค์กรอื่นใดของรัฐหรือเอกชน เช่น ตราช้างของบริษัท ปูนซิเมนต์ไทย จำกัด เป็นต้น

๔. ลิขสิทธิ์ หมายถึง สิทธิแต่เพียงผู้เดียวที่จะกระทำการใดๆ เกี่ยวกับงานที่ผู้สร้างสรรค์ได้ริเริ่มโดยการใช้สติปัญญาความรู้ ความสามารถ และความวิริยะอุตสาหะของตนเองในการสร้างสรรค์ โดยไม่ลอกเลียนงานของผู้อื่น โดยงานที่สร้างสรรค์ต้องเป็นงานตามประเภทที่กฎหมายลิขสิทธิ์ให้คุ้มครอง โดยผู้สร้างสรรค์จะได้รับความคุ้มครองทันทีที่สร้างสรรค์ โดยไม่ต้องจดทะเบียนกฎหมายลิขสิทธิ์ให้ความคุ้มครองแก่งานสร้างสรรค์ ๙ ประเภทตามที่กฎหมายกำหนด ได้แก่

๑) งานวรรณกรรม (หนังสือ จุลสาร สิ่งพิมพ์ คำปราศรัย โปรแกรมคอมพิวเตอร์ ฯลฯ)

๒) งานนาฏกรรม (ท่ารำ ท่าเต้น ฯลฯ)

๓) งานศิลปกรรม (จิตรกรรม ประติมากรรม ภาพพิมพ์ ภาพถ่าย ศิลปประยุกต์ ฯลฯ)

๔) งานดนตรีกรรม (ทำนอง ทำนองและเนื้อร้อง ฯลฯ)

๕) งานสิ่งบันทึกเสียง (เทป ซีดี)

- ๖) งานโสตทัศนวัสดุ (วีซีดี ดีวีดี ที่มีภาพหรือมีทั้งภาพและเสียง)
- ๗) งานภาพยนตร์
- ๘) งานแพร่เสียงแพร่ภาพ
- ๙) งานอื่นใดในแผนกวรรณคดี วิทยาศาสตร์ หรือศิลปะ

๕. ความลับทางการค้า คือ ข้อมูลการค้าซึ่งยังไม่รู้จักกันโดยทั่วไปหรือยังเข้าถึงไม่ได้ในหมู่บุคคล ซึ่งโดยปกติแล้วต้องเกี่ยวข้องกับข้อมูลดังกล่าว โดยเป็นข้อมูลที่น่าไปใช้ประโยชน์ในทางการค้าเนื่องจากการเป็นความลับและเป็น ข้อมูลที่เจ้าของหรือผู้มีหน้าที่ควบคุมความลับทางการค้าได้ใช้วิธีการที่ เหมาะสมรักษาไว้เป็นความลับ ตามปกติแล้วความลับทางการค้าจะได้รับความคุ้มครองอยู่ตราบเท่าที่ยังเป็นความลับอยู่ เพราะฉะนั้นสิทธิของเจ้าของความลับทางการค้าจึงมีอยู่ตลอดไป หากความลับทางการค้านั้นยังไม่มีการเปิดเผย และความลับทางการค้าจะได้รับความคุ้มครองโดยไม่ต้องมีการจดทะเบียนแต่อย่างใด เจ้าของความลับทางการค้าสามารถเลือกที่จะแจ้งข้อมูลความลับทางการค้า คือ เจ้าของความลับทางการค้าอาจนำความลับทางการค้าของตนมาเป็นหลักประกันในการกู้ยืมเงินกับธนาคารได้

๖. สิ่งบ่งชี้ทางภูมิศาสตร์ คือ ชื่อหรือสัญลักษณ์หรือสิ่งอื่นใดที่บอกแหล่งผลิตของสินค้า โดยสามารถสื่อให้ผู้บริโภคเข้าใจได้ว่าสินค้านั้นมีคุณภาพหรือคุณลักษณะพิเศษแตกต่างจากสินค้าที่ผลิตในแหล่งผลิตอื่น เช่น มะขามหวานเพชรบูรณ์ที่ประกอบด้วยคำว่า มะขามหวานซึ่งบอกว่าสินค้าคืออะไรและคำว่าเพชรบูรณ์ซึ่งบอกแหล่งผลิตมะขาม หวานดังกล่าว และยังสื่อให้คนทั่วไปเข้าใจว่ามะขามหวานดังกล่าวมีคุณภาพสูงมีรสชาติหวานและไม่แฉะอันเป็นคุณลักษณะเฉพาะของมะขามหวานเพชรบูรณ์ ซึ่งได้รับอิทธิพลจากดินที่เหมาะสมสำหรับการปลูกมะขามและปริมาณน้ำฝนที่พอ เหมาะพอดีในจังหวัดเพชรบูรณ์ประกอบกับฝีมือการเพาะปลูกของเกษตรกรชาว เพชรบูรณ์ ซึ่งมีกรรมวิธีในการปลูกโดยเฉพาะจึงทำให้มะขามที่ปลูกในจังหวัด เพชรบูรณ์มีความหวานมากกว่าท้องถิ่นอื่น ฉะนั้น สิ่งบ่งชี้ทางภูมิศาสตร์จะเกิดขึ้นได้ก็ต่อเมื่อมีองค์ประกอบหรือ ปัจจัยสำคัญสองประการคือ ธรรมชาติกับมนุษย์ในแหล่งหรือท้องถิ่นนั้น โดยธรรมชาตินั้นสร้างสิ่งแวดล้อมหรือวัตถุดิบให้แก่การผลิตสินค้า ส่วนมนุษย์นั้นใช้ทักษะ ความชำนาญ และภูมิปัญญาในการผลิตสินค้านั้น ทั้งสองปัจจัยจึงได้ก่อให้เกิดสินค้าที่มีคุณภาพหรือคุณลักษณะพิเศษเฉพาะ ด้วยเหตุนี้ สิทธิในสิ่งบ่งชี้ทางภูมิศาสตร์จึงเป็นสิทธิชุมชน หรือสิทธิของกลุ่มคนที่อยู่ในท้องถิ่นที่ผลิตสินค้านั้น

๗. แบบผังภูมิของวงจรรวม คือ แบบแผนผัง หรือภาพที่สร้างขึ้นไม่ว่าจะปรากฏในรูปแบบใดหรือวิธีใดเพื่อให้เห็นถึงการจัด วางให้เป็นวงจรรวม จากคำนิยามดังกล่าวจะเห็นได้ว่าแบบของวงจรรวมไฟฟ้าที่ได้ออกแบบขึ้นมา หรือที่เรียกว่า Layout design และตัวชุดหน้ากากหรือแผ่นบัง mask work ซึ่งเป็นตัวต้นแบบที่ใช้ในการสร้างให้เกิดแบบผังภูมิ ก็จัดว่าอยู่ในข่ายที่จะได้รับความคุ้มครองตามกฎหมายนี้ด้วยเช่นกัน รูปแบบของการให้ความคุ้มครองแบบผังภูมิ จะ

เหมือนกับการให้ความคุ้มครองทางด้านสิทธิบัตร กล่าวคือใช้ระบบจดทะเบียน คือตรวจสอบแต่เฉพาะความถูกต้องของเอกสารและคุณสมบัติของผู้ขอรับความคุ้มครอง

#### ๘. การคุ้มครองพันธุ์พืช

##### ๑) นิยามศัพท์ตาม พ.ร.บ

- พืช - สิ่งมีชีวิตในราชอาณาจักร และให้รวมถึง เห็ดและสาหร่ายแต่ไม่รวมถึง จุลชีพอื่น
- พันธุ์พืช - กลุ่มของพืชที่มีพันธุกรรมและลักษณะทางพฤกษศาสตร์ เหมือนกันหรือคล้ายคลึงกัน มีคุณสมบัติเฉพาะตัวที่สม่ำเสมอคงตัวและแตกต่างจากกลุ่มอื่นในพืชชนิดเดียวกันและรวมถึงต้นพืชที่จะขยายพันธุ์ให้ได้ กลุ่มของพืชที่มีคุณสมบัติข้างต้น
- พันธุ์พืชป่า - พันธุ์พืชที่มีหรือเคยมีในธรรมชาติและยังมิได้นำมาใช้เพาะปลูก อย่างแพร่หลาย

การตัดต่อทางพันธุกรรม คือ กระบวนการในการการนำสารพันธุกรรมที่มีต้นกำเนิดจากสิ่งมีชีวิต ทั้งที่เป็นสารพันธุกรรมธรรมชาติ สารพันธุกรรมที่ดัดแปลงจากธรรมชาติ หรือสารพันธุกรรมที่สังเคราะห์ขึ้นถ่ายเข้าไปรวมหรือรวมอย่างถาวรกับสาร พันธุกรรมเดิมของพืช ทำให้มีลักษณะที่ไม่เคยมีในธรรมชาติ

##### ๒) ประเภทพันธุ์พืชที่ได้รับการคุ้มครอง

- การคุ้มครองพันธุ์พืชใหม่
- การคุ้มครองพันธุ์พืชพื้นเมืองเฉพาะถิ่น
- การคุ้มครองพันธุ์พืชพื้นเมืองทั่วไปและพันธุ์พืชป่า

##### ๓) พันธุ์พืชใหม่

- เป็นพันธุ์พืชที่มีลักษณะคุณสมบัติที่ไม่เคยปรากฏมาก่อนในพันธุ์พืชนั้น
- จะได้รับการคุ้มครองเมื่อจดทะเบียน

##### ๔) ห้ามจดทะเบียน

- พันธุ์พืชใหม่ที่มีผลกระทบต่อสุขภาพหรือสิ่งแวดล้อม สุขภาพ หรือสวัสดิภาพของประชาชน

##### ๕) ลักษณะหลักของพันธุ์พืชที่ได้รับการคุ้มครอง

- มีความสม่ำเสมอของลักษณะประจำพันธุ์
- มีความคงตัวของลักษณะประจำพันธุ์
- มีลักษณะประจำพันธุ์แตกต่างจากพันธุ์พืชอื่นอย่างเด่นชัด

##### ๖) พันธุ์พืชพื้นเมืองเฉพาะถิ่น

- พันธุ์พืชที่เกิดในชุมชนใดชุมชนหนึ่งโดยเฉพาะ
- จะได้รับการคุ้มครองเมื่อจดทะเบียน

๓) พันธุ์พืชพื้นเมืองทั่วไป

- พันธุ์พืชที่กำเนิดในประเทศหรือมีอยู่ในประเทศและได้มีการใช้ประโยชน์อย่างแพร่หลายเป็นที่รู้จักโดยทั่วไป
- ไม่ต้องจดทะเบียน แต่ ผู้เก็บ จัดหาหรือรวบรวมพันธุ์พืชหรือส่วนหนึ่งส่วนใดเพื่อปรับปรุงพันธุ์ ศึกษา ทดลองหรือวิจัย เพื่อหาประโยชน์ในทางการค้า จะต้องได้รับอนุญาตจากพนักงานเจ้าหน้าที่และต้องทำความตกลงแบ่งปันผลประโยชน์เข้ากองทุนคุ้มครองพันธุ์พืชพันธุ์พืชป่า
- พันธุ์พืชที่มี หรือเคยมีอยู่ในประเทศตามสภาพธรรมชาติและไม่ได้นำมาใช้เพาะปลูกอย่างแพร่หลาย
- ไม่ต้องจดทะเบียน แต่ ผู้เก็บ จัดหาหรือรวบรวมพันธุ์พืชหรือส่วนหนึ่งส่วนใดเพื่อปรับปรุงพันธุ์ ศึกษาทดลองหรือวิจัย เพื่อหาประโยชน์ในทางการค้า จะต้องได้รับอนุญาตจาก พนักงานเจ้าหน้าที่ และต้องทำความตกลงแบ่งปันผลประโยชน์เข้ากองทุนคุ้มครองพันธุ์พืช

๔) สิทธิที่ได้รับหลังจดทะเบียน

- พันธุ์พืชใหม่- ผู้ทรงสิทธิมีสิทธิแต่เพียงผู้เดียวในการผลิต ขาย จำหน่าย นำเข้าและส่งออก หรือมิไว้เพื่อกระทำการอย่างใดอย่างหนึ่งในการขยายพันธุ์พืชใหม่
- พันธุ์พืชพื้นเมืองเฉพาะถิ่น- ชุมชนมีสิทธิที่จะปรับปรุง ศึกษา ค้นคว้า วิจัย ผลิต ขาย ส่งออก หรือจำหน่ายด้วยประการใดๆในส่วนขยายพันธุ์

๕) ระยะเวลาคุ้มครอง

- พืชล้มลุก ๑๒ ปี
- พืชยืนต้น ๑๗ ปี
- พืชใช้เนื้อไม้ ๒๗ ปี

(\* ข้อมูลจาก [www.ipthailand.go.th](http://www.ipthailand.go.th))

การดำเนินการขอรับความคุ้มครอง

เมื่อนักวิจัยสามารถเลือกประเภทการขอรับความคุ้มครองทรัพย์สินทางปัญญาที่เหมาะสมกับผลงานได้แล้ว นักวิจัยสามารถติดต่อสอบถาม และยื่นแบบคำขอรับการจดทะเบียนได้ที่หน่วยจัดการทรัพย์สินทางปัญญาและถ่ายทอดเทคโนโลยี (Technology Licensing

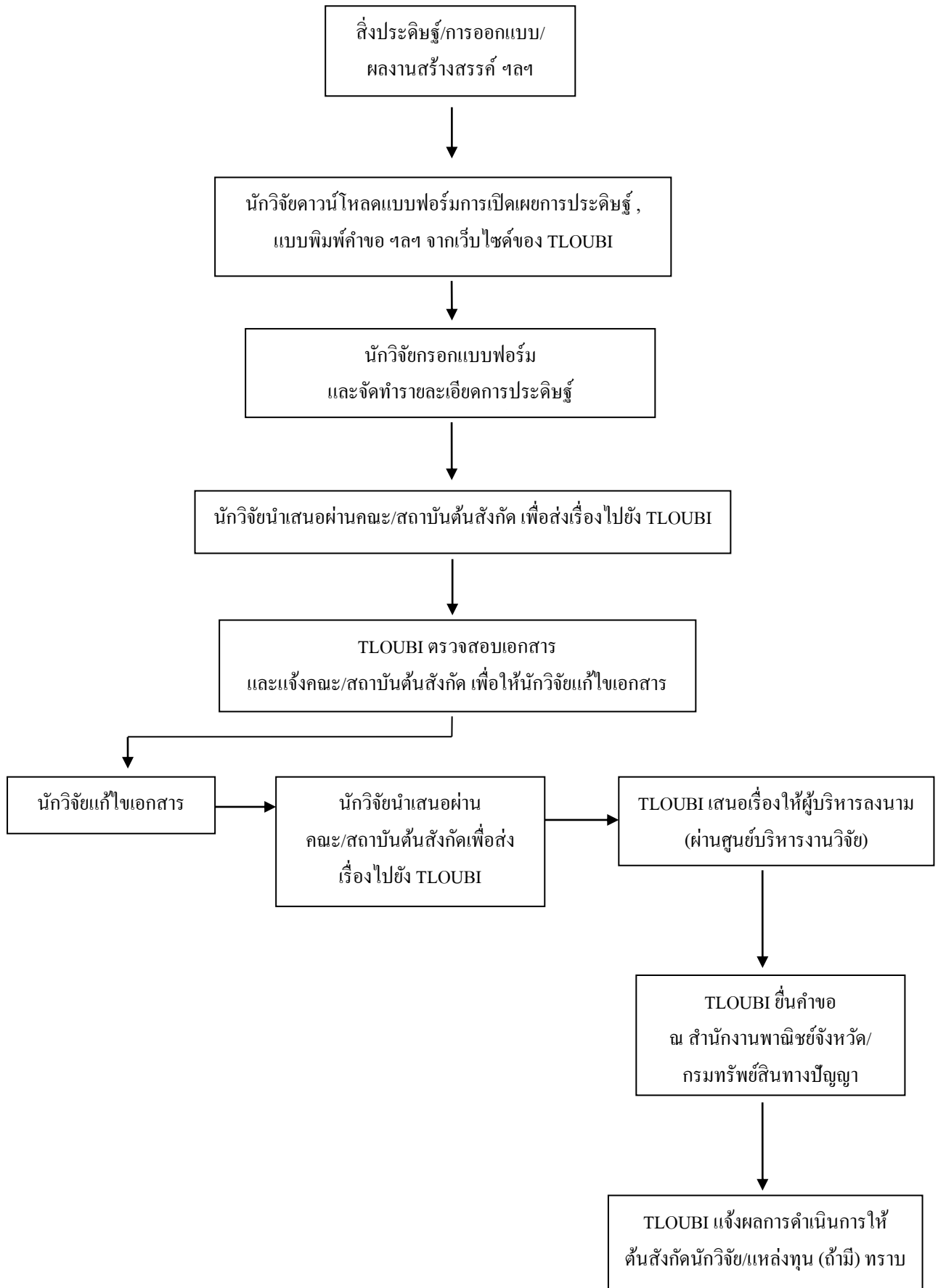


Office University Business Incubator: TLOUBI) ซึ่งเป็นหน่วยงานในมหาวิทยาลัยเชียงใหม่ และมีหน้าที่บริการสำหรับบุคลากรของมหาวิทยาลัย ประกอบด้วย งานบริการด้านทรัพย์สินทางปัญญา งานบริการด้านการอนุญาตให้ใช้สิทธิและถ่ายทอดเทคโนโลยี และงานบริการด้านการบ่มเพาะวิสาหกิจ

สถานที่ตั้ง TLOUBI : ชั้น ๔ อาคาร ๓๐ ปี คณะวิศวกรรมศาสตร์ มหาวิทยาลัยเชียงใหม่ ๒๓๙ ถนนห้วยแก้ว อำเภอเมือง จังหวัดเชียงใหม่ ๕๐๒๐๐ โทรศัพท์ (๐๕๓) ๙๔๒๖๔๑ , ๒๑๐๓/๓๑-๒ โทรสาร (๐๕๓) ๒๑๐๓/๓๓

เว็บไซต์ <http://www.tloubi.chiangmai.ac.th/>

## ขั้นตอนการขอรับความคุ้มครองทรัพย์สินทางปัญญา



ข้อควรสังเกตสำหรับการยื่นจดทะเบียนทรัพย์สินทางปัญญา

๑. สำหรับการยื่นจดสิทธิบัตร/อนุสิทธิบัตร เนื่องจากเงื่อนไขหนึ่งของการจดสิทธิบัตร/อนุสิทธิบัตรจะต้องเป็นสิ่งประดิษฐ์ใหม่ ดังนั้นนักวิจัยจึงควรสืบค้น (search) ว่าสิทธิบัตร/อนุสิทธิบัตร ที่จะยื่นนั้นมีความใหม่หรือไม่ ซึ่งจะต้องสืบค้นทั่วโลก โดยท่านสามารถสืบค้นได้จากเว็บไซต์ ได้แก่

๑.๑ ประเทศสหรัฐอเมริกา [www.uspto.gov](http://www.uspto.gov)

๑.๒ กลุ่มประเทศยุโรป <http://gb.espacenet.com> และ <http://ep.espacenet.com>

๑.๓ องค์การทรัพย์สินทางปัญญาแห่งโลก [www.wipo.int](http://www.wipo.int)

๑.๔ ประเทศญี่ปุ่น [www.jpo.go.jp](http://www.jpo.go.jp)

๑.๕

<http://patentsearch.moc.go.th/DIPSearch/PatentSearch/SearchSimple.aspx> ซึ่งสามารถสืบค้นได้ในส่วนของสิทธิบัตรประเทศไทย ญี่ปุ่น เกาหลี ยุโรป อเมริกา จีน ออสเตรเลีย เยอรมัน และ WIPO

๒. ก่อนการยื่นคำขอจดทะเบียนทรัพย์สินทางปัญญาประเภทใดก็ตาม ควรสังเกตว่า ผลงาน/สิ่งประดิษฐ์นั้น มีหน่วยงานใดให้ทุนในการทำวิจัยนั้นหรือไม่ เนื่องจากหากท่านได้รับทุนสนับสนุนงานวิจัย ในสัญญาฯรับทุนจะมีการระบุความเป็นเจ้าของสิทธิ และหน่วยงานที่ดำเนินการจดทะเบียนทรัพย์สินทางปัญญา ตลอดจนเงื่อนไข/สัดส่วนผลประโยชน์ที่เกิดจากทรัพย์สินทางปัญญา เพื่อเป็นการปฏิบัติตามสัญญา และป้องกันการละเมิดความเป็นเจ้าของสิทธิในทรัพย์สินทางปัญญาของหน่วยงานผู้ให้ทุนที่เป็นเจ้าของทรัพย์สินทางปัญญาตามที่ระบุไว้ในสัญญาฯรับทุน

อนึ่งหากนักวิจัยมีได้รับทุนสนับสนุนงานวิจัยใด ตามระเบียบมหาวิทยาลัยเชียงใหม่ ว่าด้วยการจัดการทรัพย์สินทางปัญญา พ.ศ. ๒๕๔๙ นั้น นักวิจัยจะต้องยื่นขอรับความคุ้มครองทรัพย์สินทางปัญญาในนามมหาวิทยาลัยเชียงใหม่ ส่วนนักวิจัยจะได้รับการระบุชื่อในฐานะผู้ประดิษฐ์ และ หากผลงานทรัพย์สินทางปัญญาสามารถใช้ประโยชน์ได้ในเชิงพาณิชย์ นักวิจัยจะได้รับการจัดสรรผลประโยชน์จากงานประดิษฐ์ การใช้สิทธิตามสิทธิบัตร หรืออนุสิทธิบัตร ซึ่งเป็นค่าตอบแทนการใช้สิทธิ (royalty fee) และค่าธรรมเนียมการเปิดเผยเทคโนโลยี (disclosure fee) หลังหักค่าใช้จ่าย ดังนี้

๑) นักวิจัยในฐานะผู้ประดิษฐ์ ร้อยละ ๕๐

๒) มหาวิทยาลัยร้อยละ ๕๐ ซึ่งในส่วนนี้มหาวิทยาลัยจะจัดสรรให้กับส่วนงานต้นสังกัดของนักวิจัย และหน่วยงานที่เกี่ยวข้องตามระเบียบต่อไป

๓. หากมีการประชุมหารือกับบุคคลภายนอก หรือบริษัทเอกชน ควรมีการจัดทำบันทึกการประชุมในแบบฟอร์มบันทึกการประชุมที่มีการระบุข้อความยอมรับในการเก็บรักษาข้อมูลไว้เป็นความลับ (Non-Disclosure Agreement) เพื่อให้แต่ละฝ่ายยอมรับการปกปิดข้อมูลอย่างรัดกุมต่อไป ทั้งนี้สามารถดาวน์โหลดแบบฟอร์มได้ในเว็บไซต์ของหน่วยจัดการทรัพย์สินทางปัญญาและถ่ายทอดเทคโนโลยี (TLOUBI)

๔. นักวิจัยสามารถขอรับคำปรึกษาในการยื่นจดทะเบียนทรัพย์สินทางปัญญาได้ที่ TLOUBI โทรศัพท์ ๐๕๓- ๙๔๒๖๔๑ เพื่อความสะดวกในการยื่นคำขอเพื่อจดทะเบียนทรัพย์สินทางปัญญาต่อไป

๕. หากมีหน่วยงาน หรือผู้สนใจขอใช้สิทธิในเชื้อพันธุกรรมพืชที่ท่านได้ค้นพบ/ปรับปรุงพันธุ์พืช ท่านสามารถติดต่อ TLOUBI เพื่อจัดทำข้อตกลงอนุญาตให้ใช้เชื้อพันธุกรรม (Material Transfer Agreement) และท่านสามารถศึกษารายละเอียดเพิ่มเติมได้ในภาคผนวกในส่วนของแนวปฏิบัติในการขอใช้สิทธิในเชื้อพันธุกรรมของมหาวิทยาลัยเชียงใหม่